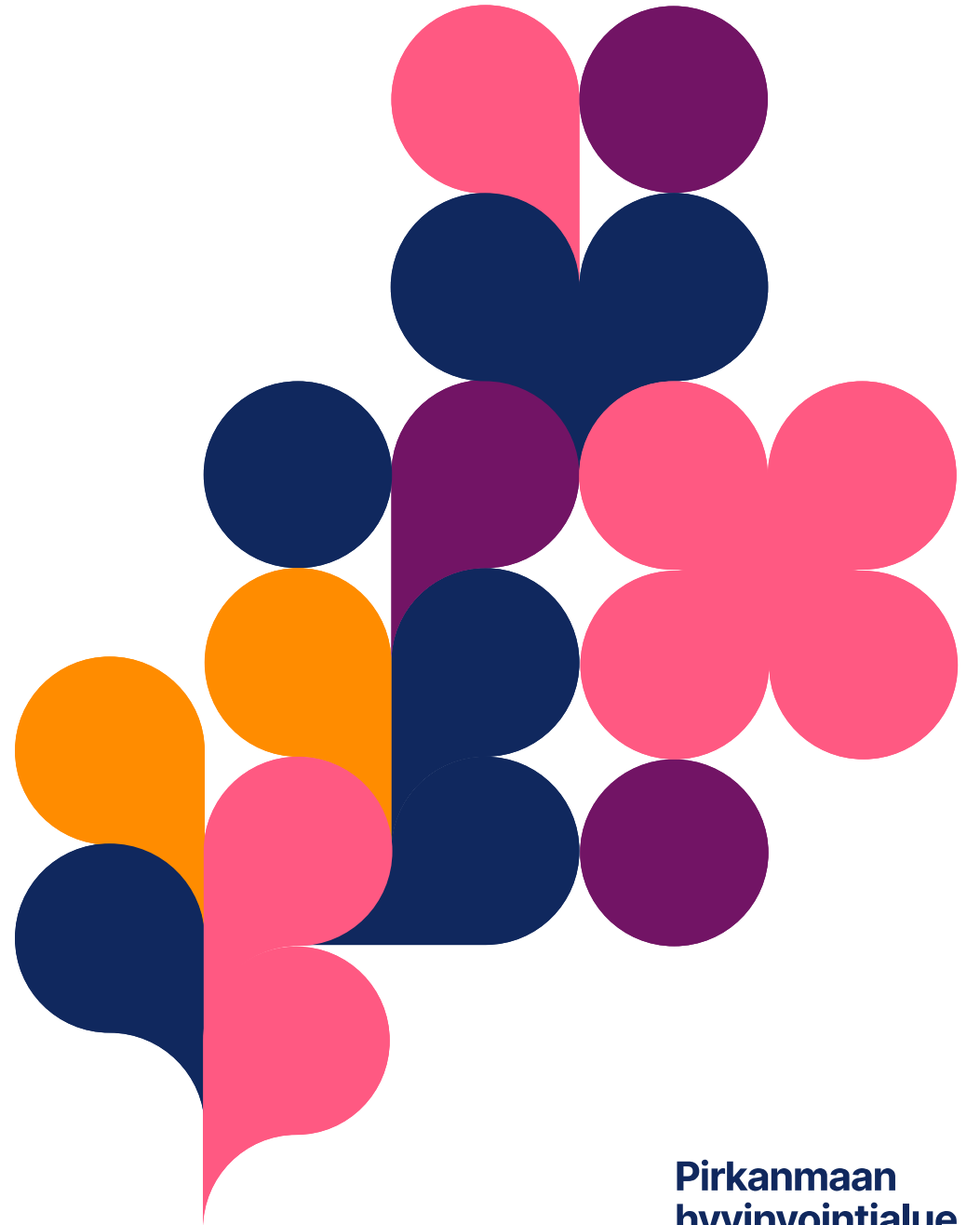


Kuukausiraportti

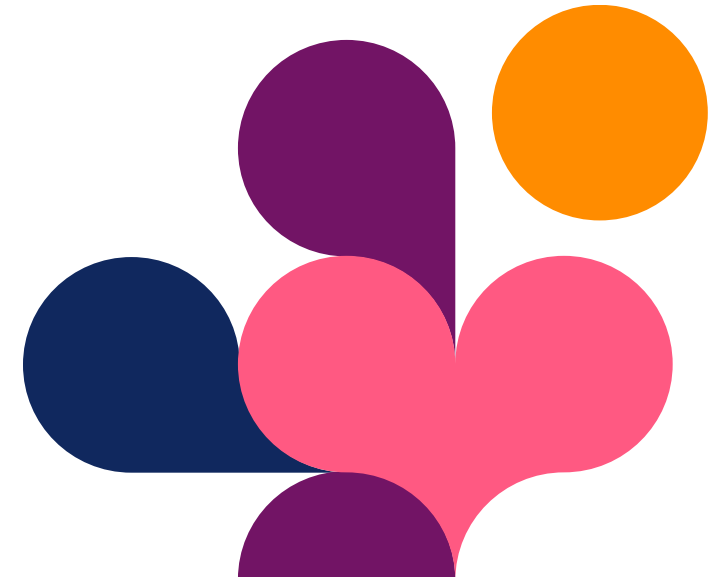
8/2024



Kuukausiraporttien julkaisuaikataulu

- Johdon työpöytä- sekä trendi- ja kumulatiiviset näkymät (kuvakaappaukset) päivittyy selaimessa pääasiassa joka kuukauden 16. päivä.
- Talouden kuukausiraportti (tämän esityksen kaltainen dokumentti) valmistuu seuraavan aikataulun mukaisesti:

| | |
|----------------------------------|--------|
| Elokuu | 20.9. |
| Syyskuu, osavuosi- katsaus | 28.10. |
| Lokakuu | 21.11. |
| Marraskuu | 23.12. |



Suluissa esitettynä tunnuslukujen vertailu edellisen vuoden vastaavaan kuukauteen.

TOIMINTA

ASIAKAS

NPS 74,4 (-9,0%) i

Palvelua odottavien lukumäärä
TAYS 29 792 (-6,7%)
IKIVAPA 215 (+10,3%) iSaapuneiden läheteiden lukumäärä
TAYS 17 298 (-4,8%) iHoidon tarpeen arviota odottavat määräjän ylittäneet potilaat
ESH 3 765 (+13,3%) iHoitoonpääsyn määräjän ylittäneet hoitoa odottavat potilaat
ESH 1 077 (+40,8%) i

ORGANISAATIO

Acuta-käynnit 7 896 (+4,4%) i

Readmissiot
TAYS 9,2% (+4,9%) iLasu kiireellisten sijoitusten lkm
HVA 46 (+15,0%) i

Pela-tehtävämäärät 801 (-25,7%) i

Ensihoidon tehtävämäärät 5 914 (-13,1%) i

Jatkohoitoviive
päivät | potilaat
3 365 | 402 (+35,8% | +8,1%) i

HR SOTE

SAATAVUUS

Hakuprosessissa olevat tehtävät 160 (-29,8%) i

Hoitajien avoimet tehtävät 73 (-58) i
-joista lähi- ja perushoitajia: 28 (-11)

Sosiaalityön avoimet tehtävät 21 (+0) i

PYSYVYYS

Työntekijä-NPS (Fiilismittari) -5 (HVA) i

Vakituisten henkilöstön lähtövaihtuvuus -% 0,61% (-30,7%) (HVA) i

RIITTÄVYYS

Henkilötyövuodet (HTV1) 20 783 i

Budj.henkilötyövuodet 19 495 (N/A) i

Sairauspoissaolo-% 6,58% (+9,5%) i

Maksetut yli- ja lisätökorvaukset 665 822 € (-41,9%) i

TALOUS (tammi-elo)

| | | Toteuma (M€) | Kauden osuus vuoden TA:sta (M€) ⁱ | Poikkeama Tot Vs. TA (%) |
|----------------------------------|----------------------|--------------|--|--------------------------|
| Avo | Toimintatuotot | 32,32 | 33,75 | -4,2% |
| | Toimintakulut | -268,14 | -271,00 | -1,1% |
| | Tilikaud. yli-/alij. | -240,80 | -243,32 | -1,0% |
| Saipa | Toimintatuotot | 316,45 | 324,56 | -2,5% |
| | Toimintakulut | -894,78 | -905,46 | -1,2% |
| | Tilikaud. yli-/alij. | -599,24 | -604,41 | -0,9% |
| Lanupe | Toimintatuotot | 6,50 | 6,12 | 6,2% |
| | Toimintakulut | -169,41 | -162,11 | 4,5% |
| | Tilikaud. yli-/alij. | -166,02 | -159,72 | 3,9% |
| Iktivapa | Toimintatuotot | 83,46 | 84,81 | -1,6% |
| | Toimintakulut | -549,97 | -544,83 | 0,9% |
| | Tilikaud. yli-/alij. | -476,31 | -471,47 | 1,0% |
| Pela | Toimintatuotot | 5,61 | 5,45 | 2,9% |
| | Toimintakulut | -53,07 | -53,59 | -1,0% |
| | Tilikaud. yli-/alij. | -49,37 | -50,24 | -1,7% |
| Sote palv.tuot. joht. ja integr. | Toimintatuotot | 5,32 | 7,01 | -24,0% |
| | Toimintakulut | -11,78 | -14,45 | -18,5% |
| | Tilikaud. yli-/alij. | -0,97 | -0,92 | 5,1% |
| Strateginen ohjaus | Toimintatuotot | 9,67 | 14,31 | -32,5% |
| | Toimintakulut | -51,37 | -56,56 | -9,2% |
| | Tilikaud. yli-/alij. | 0,00 | -0,13 | -100,0% |
| Tukipalvelut | Toimintatuotot | 310,97 | 311,70 | -0,2% |
| | Toimintakulut | -277,82 | -279,28 | -0,5% |
| | Tilikaud. yli-/alij. | 3,56 | 0,35 | 920,3% |
| HVA yhteensä | Toimintatuotot | 770,29 | 787,72 | -2,2% |
| | Toimintakulut | -2 276,34 | -2 287,28 | -0,5% |
| | Tilikaud. yli-/alij. | -11,39 | -11,95 | -4,7% |

Vähimmäistietosisältö-
raportit >>Ensihoito-
raportit >>

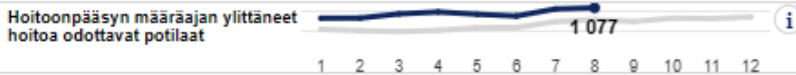
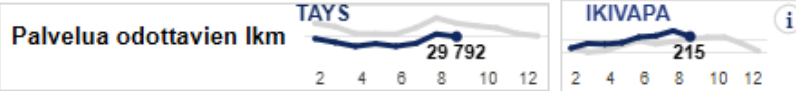
Fiilismittari >>

HR linjoittain >>

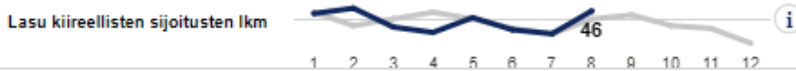
Tuloslaskelma >>

TOIMINTA

ASIAKAS

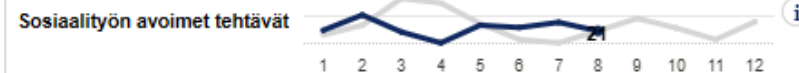
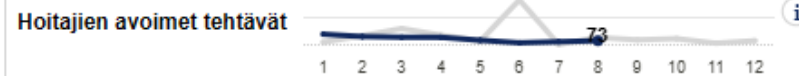
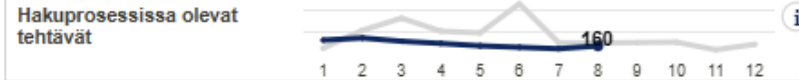


ORGANISAATIO

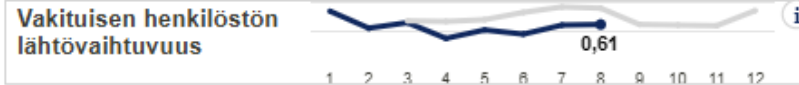
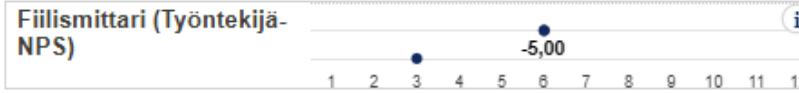


HR SOTE

SAATAVUUS



PYSYVYYS



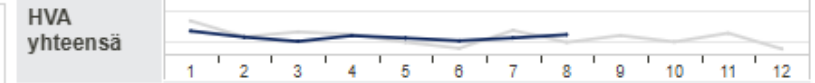
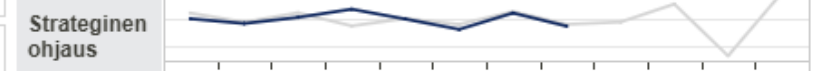
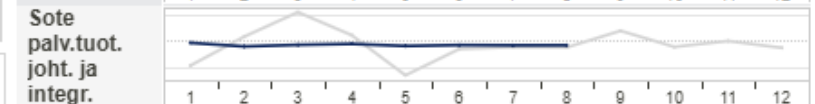
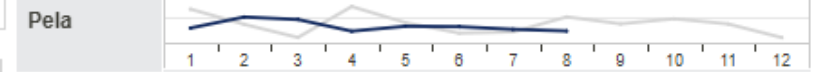
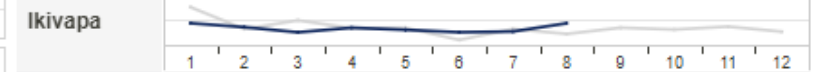
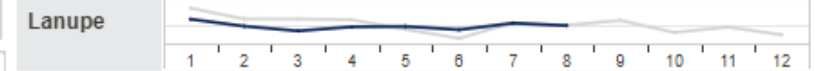
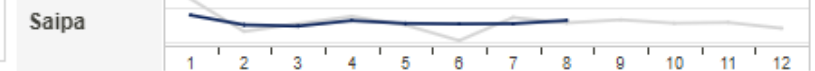
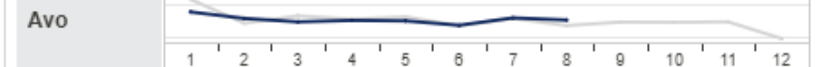
RIITTÄVYYS



TALOUS

Toimintakate (M€)

Toteuma, 2024 Toteuma, 2023



Vähimmäistietosisältö-
raportit >>

Ensihoito-
raportit >>

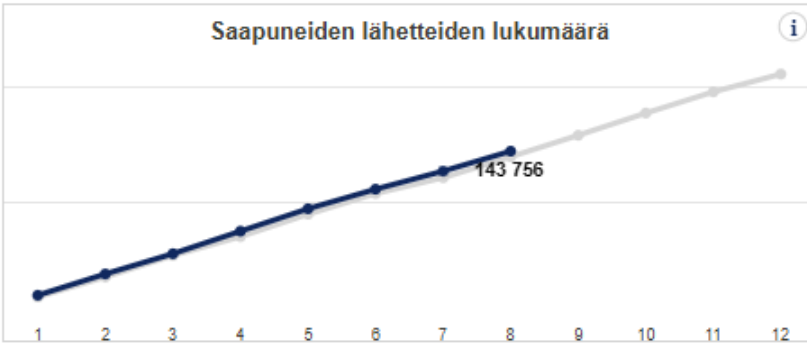
HR linjoittain >>

Tuloslaskelma >>

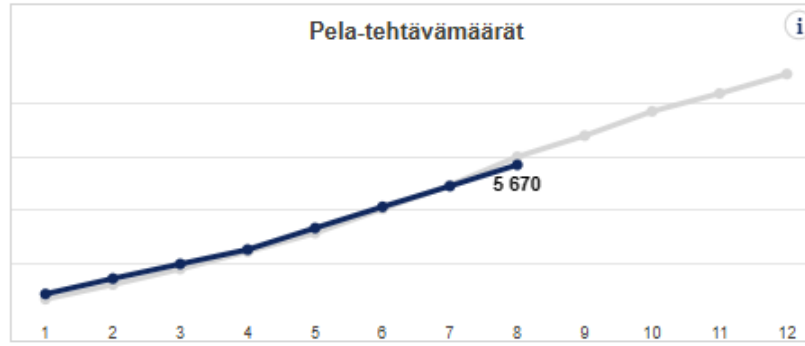


TOIMINTA

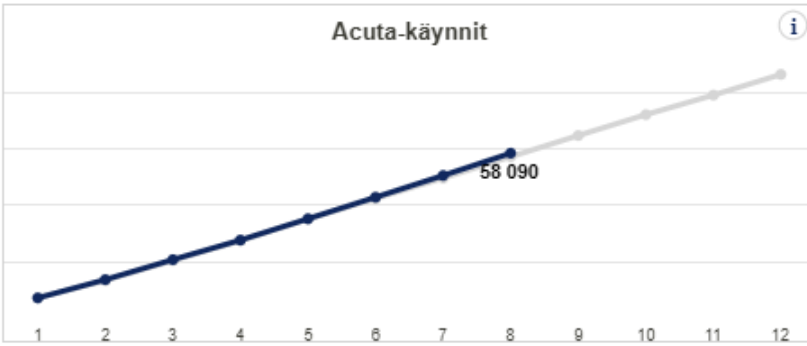
Saapuneiden läheteiden lukumäärä



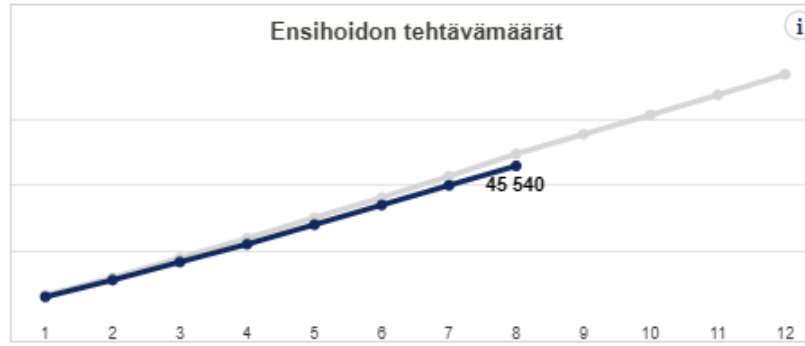
Pela-tehtävämäärät



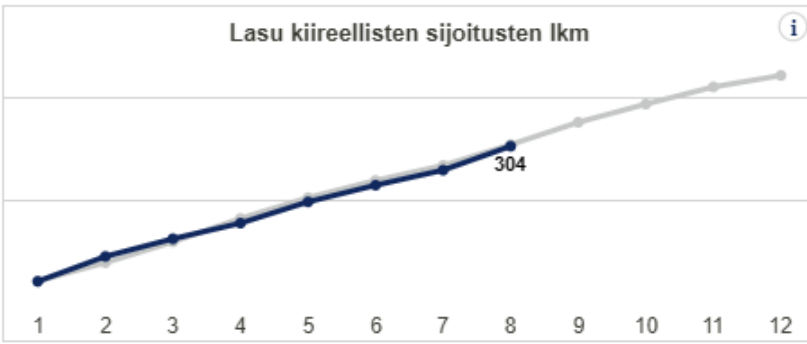
Acuta-käynnit



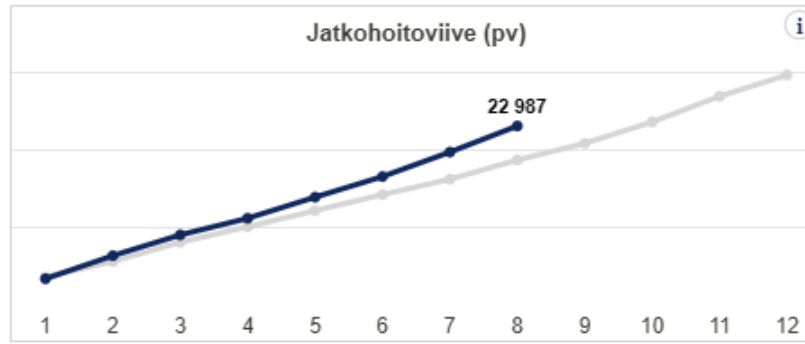
Ensihoidon tehtävämäärät



Lasu kiireellisten sijoitusten lkm



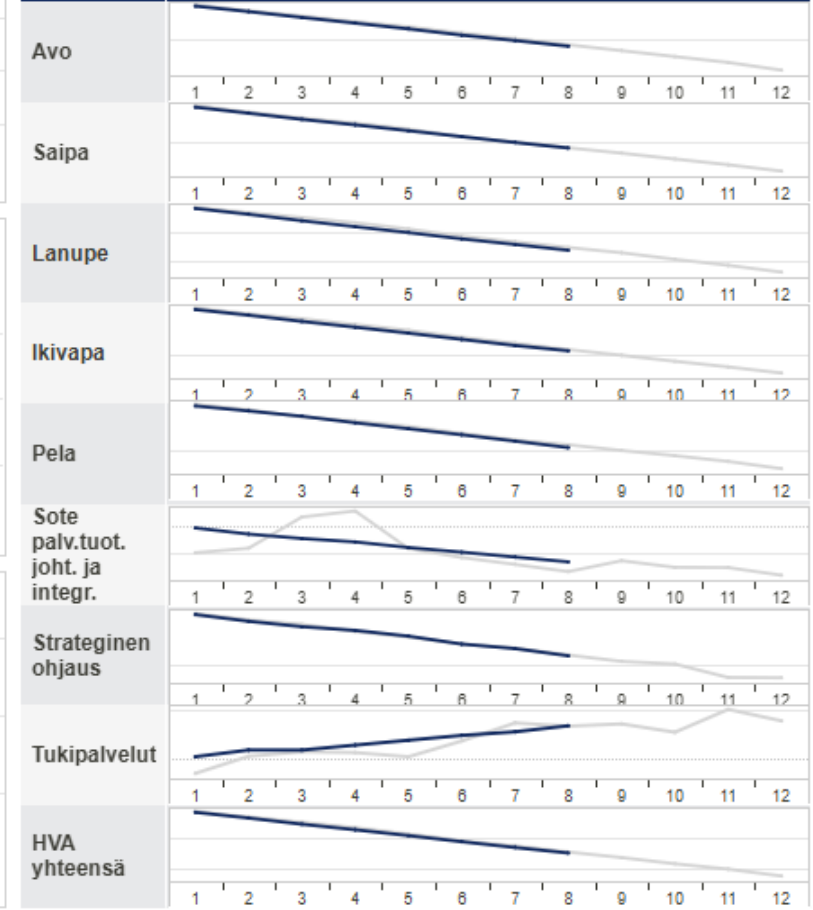
Jatkohoitoviive (pv)



TALOUS

Toimintakate (M€)

Toteuma, 2024 Toteuma, 2023



Avo

Saipa

Lanupe

Ikivapa

Pela

Sote
palv.tuot.
joht. ja
integr.

Strateginen
ohjaus

Tukipalvelut

HVA
yhteensä

[Tuloslaskelma >>](#)



Tuloslaskelmat ja tilinpäätösennusteet

Tuloslaskelma ja ennuste

Pirkanmaan hyvinvointialue

Pirkanmaan
hyvinvointialue

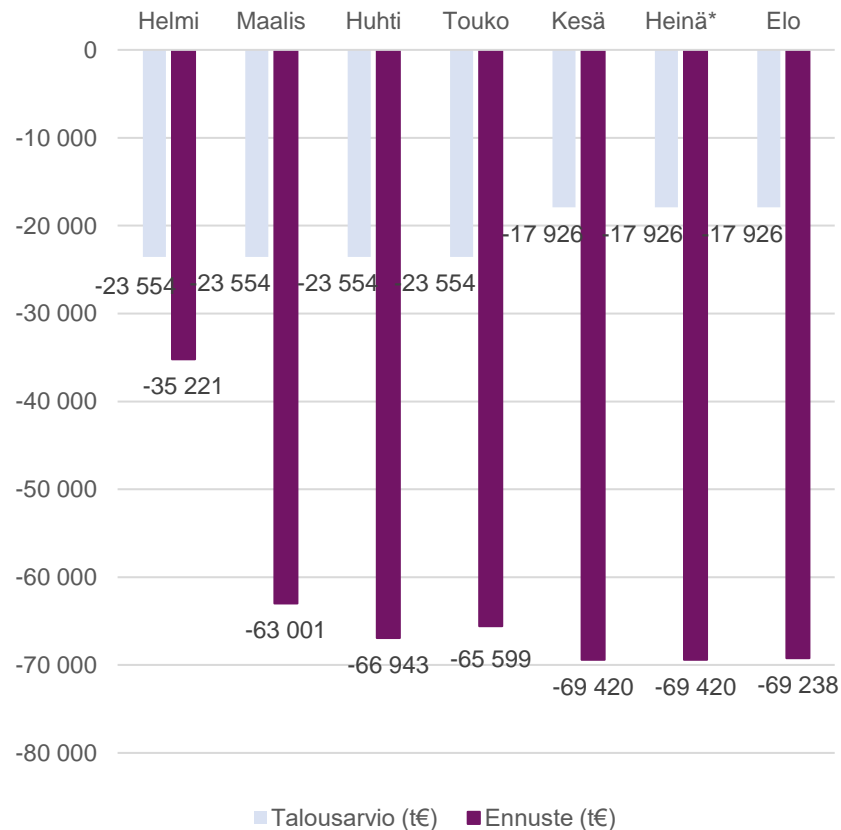
| Tilin nimi | Toteuma 1-8 / 2024 t€ | Talousarvio 1-8 / 2024 t€ | Tot / TA Toteuma % | Talousarvio 2024 t€ | Tot / TA 2024 Toteuma % | Ennuste 2024 t€ | Enn / TA 2024 Toteuma % | Toteuma 1-8 / 2023 t€ | Tot. 2024 / 2023 Toteuma % | Toteuma 2023 t€ | Enn. / Tot. 2023 Toteuma % |
|---|-----------------------------|---------------------------------|-----------------------|---------------------------|-------------------------------|-----------------------|-------------------------------|-----------------------------|----------------------------------|-----------------------|----------------------------------|
| TOIMINTATUOTOT | 314 403 | 331 106 | 95,0 % | 496 558 | 63,3 % | 500 585 | 100,8 % | 282 695 | 111,2 % | 482 721 | 103,7 % |
| Myyntituotot | 153 688 | 158 104 | 97,2 % | 237 054 | 64,8 % | 243 309 | 102,6 % | 147 078 | 104,5 % | 233 250 | 104,3 % |
| Maksutuotot | 113 790 | 120 080 | 94,8 % | 180 120 | 63,2 % | 174 541 | 96,9 % | 98 473 | 115,6 % | 164 509 | 106,1 % |
| Tuet ja avustukset | 25 517 | 35 375 | 72,1 % | 53 062 | 48,1 % | 50 647 | 95,4 % | 21 291 | 119,8 % | 58 024 | 87,3 % |
| Muut toimintatuotot | 20 472 | 16 759 | 122,2 % | 25 139 | 81,4 % | 30 905 | 122,9 % | 14 926 | 137,2 % | 25 428 | 121,5 % |
| Valmistus omaan käyttöön | 935 | 788 | 118,7 % | 1 182 | 79,1 % | 1 182 | 100,0 % | 926 | 101,0 % | 1 509 | 78,3 % |
| TOIMINTAKULUT | 1 819 514 | 1 830 500 | 99,4 % | 2 744 715 | 66,3 % | 2 806 895 | 102,3 % | 1 755 563 | 103,6 % | 2 745 647 | 102,2 % |
| Henkilöstökulut | 740 114 | 790 640 | 93,6 % | 1 184 911 | 62,5 % | 1 158 103 | 97,7 % | 719 206 | 102,9 % | 1 110 038 | 104,3 % |
| Palkat ja palkkiot | 602 431 | 635 720 | 94,8 % | 952 531 | 63,2 % | 933 906 | 98,0 % | 574 462 | 104,9 % | 886 194 | 105,4 % |
| Henkilösivukulut | 137 683 | 154 920 | 88,9 % | 232 380 | 59,2 % | 224 197 | 96,5 % | 144 744 | 95,1 % | 223 844 | 100,2 % |
| Palvelujen ostot | 814 767 | 777 229 | 104,8 % | 1 165 857 | 69,9 % | 1 246 142 | 106,9 % | 777 303 | 104,8 % | 1 237 644 | 100,7 % |
| Asiakaspalvelujen ostot | 542 415 | 500 221 | 108,4 % | 750 332 | 72,3 % | 813 144 | 108,4 % | 495 340 | 109,5 % | 781 079 | 104,1 % |
| Muiden palvelujen ostot | 272 351 | 277 007 | 98,3 % | 415 525 | 65,5 % | 432 998 | 104,2 % | 281 963 | 96,6 % | 456 565 | 94,8 % |
| Aineet, tarvikkeet ja tavarat | 120 533 | 121 965 | 98,8 % | 182 948 | 65,9 % | 189 164 | 103,4 % | 121 070 | 99,6 % | 188 154 | 100,5 % |
| Avustukset | 46 734 | 46 676 | 100,1 % | 70 013 | 66,8 % | 70 344 | 100,5 % | 45 317 | 103,1 % | 67 194 | 104,7 % |
| Muut toimintakulut | 97 365 | 93 991 | 103,6 % | 140 986 | 69,1 % | 143 141 | 101,5 % | 92 667 | 105,1 % | 142 617 | 100,4 % |
| Vuokrakulut | 91 582 | 83 612 | 109,5 % | 125 418 | 73,0 % | 132 315 | 105,5 % | 89 242 | 102,6 % | 134 441 | 98,4 % |
| Muut kulut | 5 783 | 10 379 | 55,7 % | 15 568 | 37,1 % | 10 827 | 69,5 % | 3 425 | 168,8 % | 8 176 | 132,4 % |
| TOIMINTAKATE | -1 505 111 | -1 499 394 | 100,4 % | -2 248 157 | 66,9 % | -2 306 310 | 102,6 % | -1 472 868 | 102,2 % | -2 262 927 | 101,9 % |
| Valtion rahoitus | 1 517 748 | 1 517 917 | 100,0 % | 2 276 875 | 66,7 % | 2 276 623 | 100,0 % | 1 434 859 | 105,8 % | 2 163 186 | 105,2 % |
| Rahoitustuotot ja -kulut | 4 336 | 1 046 | 414,4 % | 1 570 | 276,3 % | 7 503 | 478,0 % | 7 549 | 57,4 % | 9 837 | 76,3 % |
| VUOSIKATE | 16 973 | 19 569 | 86,7 % | 30 288 | 56,0 % | -22 184 | -73,2 % | -30 461 | -55,7 % | -89 904 | 24,7 % |
| Poistot ja arvonalentumiset | 28 420 | 32 212 | 88,2 % | 48 318 | 58,8 % | 47 158 | 97,6 % | 28 824 | 98,6 % | 46 639 | 101,1 % |
| TILIKAUDEN TULOS | -11 447 | -12 643 | 90,5 % | -18 030 | 63,5 % | -69 342 | 384,6 % | -59 285 | 19,3 % | -136 543 | 50,8 % |
| Poistoeron muutos / Poistoeron lisäys (-) tai vähennys (+) | 61 | 69 | 87,6 % | 104 | 58,4 % | 104 | 100,0 % | 60 | 100,6 % | 90 | 115,2 % |
| Laskennalliset erät | 0 | 0 | 22,4 % | 0 | 11,2 % | 0 | -72,9 % | 0 | 0,0 % | 0 | -0,0 % |
| Tilikauden ylijäämä (alijäämä) | -11 386 | -12 573 | 90,6 % | -17 926 | 63,5 % | -69 238 | 386,2 % | -59 224 | 19,2 % | -136 453 | 50,7 % |

Tasaisen kertymän mukainen toteuma% elokuun jälkeen = 66,7 %

Tuloslaskelman ja ennusteen analyysi

Pirkanmaan hyvinvointialue yhteensä

Tilikauden yli-/alijäämä: Talousarvio ja ennuste



*Heinäkuussa ei raportointia.

- Hyvinvointialueen tammi-elokuun tulos on toteutunut 1,2 M€ budjetoitua parempana. Tämä johtuu toimintakulujen alituksesta 11,0 M€, rahoituserien ylityksestä 3,3 M€ (tulosvaikutus positiivinen) ja poistojen alituksesta 3,8 M€. Kulujen alituksen on aiheuttanut henkilöstökulujen 50,5 M€ talousarviopoikkeama. Loppuvuoden ennustetaan toteutuvan alkuvuotta suurempana kulutasona palkkaratkaisujen ja lomapalkkavelanmuutoksen vuoksi. Hyvinvointialueen alijäämäksi ennustetaan 69,2 M€, joten talousarvio ylitetään 51,3 M€.
- Toimintatuottojen toteuma on talousarvioon nähden 95,0 %. Tuottojen ennustetaan toteutuvan 100,8 % talousarvioon nähden muille hyvinvointialueille myytävien erikoissairaanhoidon palvelujen takia.
- Toimintakulujen toteuma on talousarvioon nähden 99,4 % ja niiden ennustetaan toteutuvan 102,3 % eli 62,2 M€ yli talousarvion pääosin asiakaspalvelujen ostojen vuoksi. Lähes kaikkien kululajien ennustetaan ylittävän talousarvion. Henkilöstökulujen alitusennuste pienentää kulujen kokonaisennustetta. Toimintakulujen ennuste pieneni 3,1 M€ kesäkuun ennusteeseen nähden.
- Henkilöstökulujen ennustetaan alittavan talousarvion 26,8 M€ rekrytointihaasteiden vuoksi erityisesti avopalveluissa sekä ikäihmisten ja vammaisten palveluissa.
- Palvelujen ostojen ennustetaan ylittävän 80,3 M€. Asiakaspalvelujen ostojen ennuste ylittää talousarvion 62,8 M€, mikä tulee lähes kaikilta SOTE-palvelulinjoilta. Muiden palvelujen ostojen ylitys 18,0 M€ tulee lähes kaikilta tehtäväalueilta.
- Aineiden, tarvikkeiden ja tavaroiden ennustetaan toteutuvan 6,2 M€ yli talousarvion.
- Avustuksiin ennustetaan 0,3 M€ talousarvioylitystä vammaisille annettavien avustusten vuoksi.
- Muiden toimintakulujen ennustetaan toteutuvan 2,2 M€ talousarviota heikompana.
- Rahoitustuottojen ja –kulujen toteuma on 3,3 M€ yli talousarvion. Tiliryhmän ennuste on 5,9 M€ talousarviota suurempi osinko- ja korkotuottojen vuoksi.

Tuloslaskelma ja ennuste

Sote-palvelut yhteensä

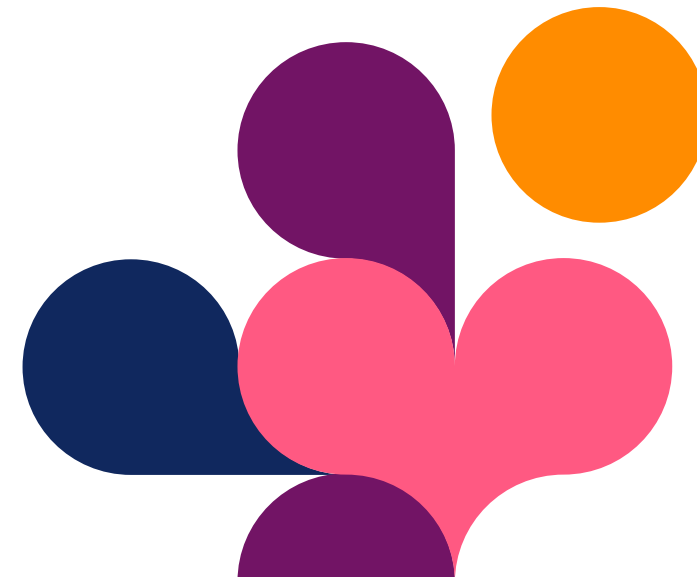
Pirkanmaan
hyvinvointialue

| Tilin nimi | Toteuma 1-8 / 2024 t€ | Talousarvio 1-8 / 2024 t€ | Tot / TA Toteuma % | Talousarvio 2024 t€ | Tot / TA 2024 Toteuma % | Ennuste 2024 t€ | Enn / TA 2024 Toteuma % | Toteuma 1-8 / 2023 t€ | Tot. 2024 / 2023 Toteuma % | Toteuma 2023 t€ | Enn. / Tot. 2023 Toteuma % |
|---|-----------------------------|---------------------------------|-----------------------|---------------------------|-------------------------------|-----------------------|-------------------------------|-----------------------------|----------------------------------|-----------------------|----------------------------------|
| TOIMINTATUOTOT | 280 324 | 292 144 | 96,0 % | 438 114 | 64,0 % | 437 665 | 99,9 % | 242 250 | 115,7 % | 411 693 | 106,3 % |
| Myyntituotot | 137 732 | 139 225 | 98,9 % | 208 737 | 66,0 % | 214 714 | 102,9 % | 127 418 | 108,1 % | 208 020 | 103,2 % |
| josta sisäiset myyntituotot | 609 | 619 | 98,3 % | 929 | 65,5 % | 815 | 87,7 % | 600 | 101,5 % | 908 | 89,7 % |
| Maksutuotot | 112 786 | 118 897 | 94,9 % | 178 345 | 63,2 % | 172 766 | 96,9 % | 97 683 | 115,5 % | 163 014 | 106,0 % |
| Tuet ja avustukset | 14 639 | 21 760 | 67,3 % | 32 640 | 44,8 % | 26 444 | 81,0 % | 6 431 | 227,6 % | 22 334 | 118,4 % |
| Muut toimintatuotot | 15 168 | 12 262 | 123,7 % | 18 393 | 82,5 % | 23 741 | 129,1 % | 10 717 | 141,5 % | 18 325 | 129,6 % |
| josta sisäiset vuokrat | 0 | | | | | | | 0 | | 0 | |
| Valmistus omaan käyttöön | | | | | | | | | | | |
| TOIMINTAKULUT | 1 730 352 | 1 734 338 | 99,8 % | 2 600 512 | 66,5 % | 2 658 771 | 102,2 % | 1 661 785 | 104,1 % | 2 582 145 | 103,0 % |
| Henkilöstökulut | 645 251 | 690 782 | 93,4 % | 1 035 164 | 62,3 % | 1 013 755 | 97,9 % | 629 066 | 102,6 % | 968 586 | 104,7 % |
| Palkat ja palkkiot | 524 742 | 555 142 | 94,5 % | 831 704 | 63,1 % | 817 012 | 98,2 % | 501 939 | 104,5 % | 772 358 | 105,8 % |
| Henkilösivukulut | 120 509 | 135 640 | 88,8 % | 203 460 | 59,2 % | 196 743 | 96,7 % | 127 127 | 94,8 % | 196 228 | 100,3 % |
| Palvelujen ostot | 813 790 | 770 249 | 105,7 % | 1 155 388 | 70,4 % | 1 232 236 | 106,7 % | 770 180 | 105,7 % | 1 208 260 | 102,0 % |
| Asiakaspalvelujen ostot | 542 403 | 500 216 | 108,4 % | 750 324 | 72,3 % | 813 131 | 108,4 % | 495 291 | 109,5 % | 781 025 | 104,1 % |
| Muiden palvelujen ostot | 271 387 | 270 033 | 100,5 % | 405 064 | 67,0 % | 419 106 | 103,5 % | 274 889 | 98,7 % | 427 235 | 98,1 % |
| josta sisäiset palvelujen ostot | 154 911 | 156 566 | 98,9 % | 234 849 | 66,0 % | 234 199 | 99,7 % | 153 146 | 101,2 % | 232 070 | 100,9 % |
| Aineet, tarvikkeet ja tavarat | 107 134 | 108 272 | 98,9 % | 162 407 | 66,0 % | 167 809 | 103,3 % | 108 857 | 98,4 % | 168 139 | 99,8 % |
| josta sisäiset lääkeostot | 0 | 0 | 153,6 % | 0 | | 0 | | 0 | | 0 | 0,0 % |
| Avustukset | 46 265 | 46 106 | 100,3 % | 69 158 | 66,9 % | 69 539 | 100,6 % | 44 641 | 103,6 % | 66 529 | 104,5 % |
| Muut toimintakulut | 117 912 | 118 929 | 99,1 % | 178 394 | 66,1 % | 175 431 | 98,3 % | 109 041 | 108,1 % | 170 631 | 102,8 % |
| Vuokrakulut | 116 938 | 115 722 | 101,1 % | 173 583 | 67,4 % | 173 247 | 99,8 % | 108 460 | 107,8 % | 168 418 | 102,9 % |
| josta sisäiset vuokrakulut | 113 829 | 112 785 | 100,9 % | 169 178 | 67,3 % | 168 533 | 99,6 % | 105 309 | 108,1 % | 163 403 | 103,1 % |
| Muut kulut | 975 | 3 207 | 30,4 % | 4 811 | 20,3 % | 2 184 | 45,4 % | 581 | 167,6 % | 2 213 | 98,7 % |
| josta sisäiset muut kulut | 715 | 715 | 100,0 % | 1 072 | 66,7 % | 1 072 | 100,0 % | 434 | 164,9 % | 650 | 164,9 % |
| TOIMINTAKATE | -1 450 028 | -1 442 194 | 100,5 % | -2 162 398 | 67,1 % | -2 221 106 | 102,7 % | -1 419 536 | 102,1 % | -2 170 453 | 102,3 % |
| Valtion rahoitus | | | | | | | | 0 | | 0 | |
| Rahoitustuotot ja -kulut | -273 | 0 | 102 410,8 % | 0 | 68 273,9 % | -156 | 38 934,8 % | -28 | 962,5 % | -34 | 461,6 % |
| VUOSIKATE | -1 450 301 | -1 442 195 | 100,6 % | -2 162 398 | 67,1 % | -2 221 261 | 102,7 % | -1 419 564 | 102,2 % | -2 170 486 | 102,3 % |
| Poistot ja arvonalentumiset | 9 250 | 10 388 | 89,1 % | 15 582 | 59,4 % | 14 496 | 93,0 % | 9 128 | 101,3 % | 13 783 | 105,2 % |
| TILIKAUDEN TULOS | -1 459 551 | -1 452 582 | 100,5 % | -2 177 980 | 67,0 % | -2 235 757 | 102,7 % | -1 428 692 | 102,2 % | -2 184 270 | 102,4 % |
| Poistoeron muutos / Poistoeron lisäys (-) tai vähennys (+) | 0 | | | | | | | | | | |
| Laskennalliset erät | -23 773 | -27 859 | 85,3 % | -41 788 | 56,9 % | -38 728 | 92,7 % | -18 570 | 128,0 % | -45 169 | 85,7 % |
| Tilikauden ylijäämä (alijäämä) | -1 483 324 | -1 480 441 | 100,2 % | -2 219 768 | 66,8 % | -2 274 485 | 102,5 % | -1 447 262 | 102,5 % | -2 229 438 | 102,0 % |

Tuloslaskelman ja ennusteen analyysi

Sote-palvelut yhteensä

- Toimintakatteen ylitysennuste on 59 M€ (2,7 %). Ennuste parantui 4 M€ kesäkuun tilanteeseen verrattuna johtuen Avopalveluiden ja Ikäihmisten ja vammaisten palveluiden parantuneista ennusteista.
- Toimintatuottojen ennuste on talousarvion mukainen. Myyntituottojen ennustetaan ylittyvän 6 M€ hyvinvointialuemyynnin ja muiden toimintatuottojen 5 M€ vuokratuottojen kasvun vuoksi. Maksutuottojen ennustetaan alittuvan 6 M€ indeksikorotusten ja muiden asiakasmaksujen korotusten viiveiden vuoksi. Tukien ja avustusten ennustetaan alittuvan 6 M€ hankerahoituksen siirtyessä vuodelle 2025.
- Toimintamenojen ylitysennuste 58 M€ (2,2 %) johtuu pääosin palvelujen ostoista. Asiakaspalvelujen ostojen ylitysennuste on 63 M€ ja muiden palvelujen ostojen 14 M€. Ostot ylittyvät kaikilla linjoilla ja eniten ylittyvät asumisen palvelut, vuokratyövoiman käyttö sekä lastensuojelun palvelut. Henkilöstökulut alittuvat 21 M€ pääosin Ikäihmisten ja vammaisten palveluiden sekä Avopalveluiden rekryointihaasteiden vuoksi. Aineiden, tarvikkeiden ja tavaroiden ylitys 5 M€ johtuu maksutta jaettavista hoitotarvikkeista ja lääkekustannuksista.



Tuloslaskelma ja ennuste

Avopalvelut

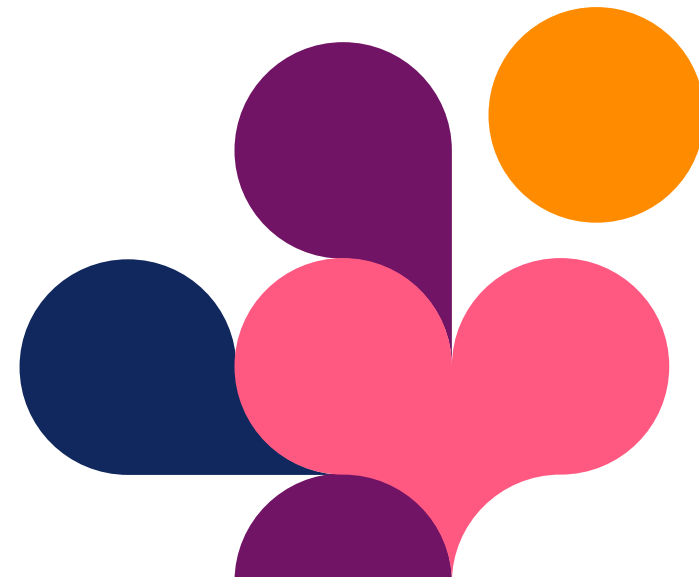
Pirkanmaan
hyvinvointialue

| Tilin nimi | Toteuma 1-8 / 2024 t€ | Talousarvio 1-8 / 2024 t€ | Tot / TA Toteuma % | Talousarvio 2024 t€ | Tot / TA 2024 Toteuma % | Ennuste 2024 t€ | Enn / TA 2024 Toteuma % | Toteuma 1-8 / 2023 t€ | Tot. 2024 / 2023 Toteuma % | Toteuma 2023 t€ | Enn. / Tot. 2023 Toteuma % |
|---|-----------------------------|---------------------------------|-----------------------|---------------------------|-------------------------------|-----------------------|-------------------------------|-----------------------------|----------------------------------|-----------------------|----------------------------------|
| TOIMINTATUOTOT | 32 321 | 33 745 | 95,8 % | 50 618 | 63,9 % | 49 667 | 98,1 % | 23 666 | 136,6 % | 42 675 | 116,4 % |
| Myyntituotot | 6 003 | 5 553 | 108,1 % | 8 329 | 72,1 % | 8 884 | 106,7 % | 2 755 | 217,9 % | 8 035 | 110,6 % |
| josta sisäiset myyntituotot | 1 845 | 919 | 200,8 % | 1 378 | 133,9 % | 2 749 | 199,4 % | 833 | 221,5 % | 1 264 | 217,5 % |
| Maksutuotot | 21 644 | 22 386 | 96,7 % | 33 579 | 64,5 % | 32 194 | 95,9 % | 18 232 | 118,7 % | 28 741 | 112,0 % |
| Tuet ja avustukset | 4 091 | 5 203 | 78,6 % | 7 804 | 52,4 % | 7 733 | 99,1 % | 2 181 | 187,6 % | 5 081 | 152,2 % |
| Muut toimintatuotot | 583 | 604 | 96,5 % | 906 | 64,3 % | 857 | 94,6 % | 499 | 116,8 % | 818 | 104,8 % |
| josta sisäiset vuokrat | | | | | | | | | | | |
| Valmistus omaan käyttöön | | | | | | | | | | | |
| TOIMINTAKULUT | 268 141 | 271 000 | 98,9 % | 406 500 | 66,0 % | 416 561 | 102,5 % | 252 043 | 106,4 % | 404 601 | 103,0 % |
| Henkilöstökulut | 95 624 | 108 290 | 88,3 % | 162 435 | 58,9 % | 152 851 | 94,1 % | 92 368 | 103,5 % | 145 994 | 104,7 % |
| Palkat ja palkkiot | 78 080 | 87 433 | 89,3 % | 131 149 | 59,5 % | 123 770 | 94,4 % | 74 080 | 105,4 % | 117 029 | 105,8 % |
| Henkilösivukulut | 17 544 | 20 857 | 84,1 % | 31 286 | 56,1 % | 29 080 | 92,9 % | 18 289 | 95,9 % | 28 965 | 100,4 % |
| Palvelujen ostot | 118 927 | 109 745 | 108,4 % | 164 618 | 72,2 % | 181 618 | 110,3 % | 111 701 | 106,5 % | 178 946 | 101,5 % |
| Asiakaspalvelujen ostot | 75 928 | 66 861 | 113,6 % | 100 292 | 75,7 % | 115 511 | 115,2 % | 69 456 | 109,3 % | 110 422 | 104,6 % |
| Muiden palvelujen ostot | 42 998 | 42 884 | 100,3 % | 64 326 | 66,8 % | 66 107 | 102,8 % | 42 245 | 101,8 % | 68 525 | 96,5 % |
| josta sisäiset palvelujen ostot | 23 427 | 21 759 | 107,7 % | 32 638 | 71,8 % | 33 645 | 103,1 % | 21 645 | 108,2 % | 34 257 | 98,2 % |
| Aineet, tarvikkeet ja tavarat | 27 829 | 26 984 | 103,1 % | 40 476 | 68,8 % | 42 898 | 106,0 % | 23 577 | 118,0 % | 39 740 | 107,9 % |
| josta sisäiset lääkeostot | 2 113 | 1 889 | 111,9 % | 2 833 | 74,6 % | 3 169 | 111,9 % | 1 797 | 117,6 % | 2 743 | 115,5 % |
| Avustukset | 5 608 | 6 255 | 89,6 % | 9 383 | 59,8 % | 8 665 | 92,3 % | 6 036 | 92,9 % | 9 358 | 92,6 % |
| Muut toimintakulut | 20 154 | 19 725 | 102,2 % | 29 588 | 68,1 % | 30 530 | 103,2 % | 18 361 | 109,8 % | 30 563 | 99,9 % |
| Vuokratkulut | 20 000 | 18 966 | 105,5 % | 28 449 | 70,3 % | 29 963 | 105,3 % | 18 307 | 109,2 % | 29 082 | 103,0 % |
| josta sisäiset vuokratkulut | 19 254 | 18 247 | 105,5 % | 27 371 | 70,3 % | 28 866 | 105,5 % | 17 766 | 108,4 % | 28 113 | 102,7 % |
| Muut kulut | 154 | 759 | 20,3 % | 1 138 | 13,5 % | 567 | 49,8 % | 54 | 285,8 % | 1 481 | 38,3 % |
| josta sisäiset muut kulut | | | | | | | | | | | |
| TOIMINTAKATE | -235 820 | -237 255 | 99,4 % | -355 882 | 66,3 % | -366 893 | 103,1 % | -228 377 | 103,3 % | -361 926 | 101,4 % |
| Valtion rahoitus | | | | | | | | 0 | | 0 | |
| Rahoitustuotot ja -kulut | -51 | | | | | -11 | | -7 | 724,6 % | -8 | 150,7 % |
| VUOSIKATE | -235 870 | -237 255 | 99,4 % | -355 882 | 66,3 % | -366 905 | 103,1 % | -228 384 | 103,3 % | -361 934 | 101,4 % |
| Poistot ja arvonalentumiset | 433 | 621 | 69,7 % | 932 | 46,5 % | 668 | 71,7 % | 359 | 120,8 % | 605 | 110,4 % |
| TILIKAUDEN TULOS | -236 304 | -237 876 | 99,3 % | -356 814 | 66,2 % | -367 573 | 103,0 % | -228 743 | 103,3 % | -362 539 | 101,4 % |
| Poistoeron muutos / Poistoeron lisäys (-) tai vähennys (+) | | | | | | | | | | | |
| Laskennalliset erät | -4 491 | -5 446 | 82,5 % | -8 169 | 55,0 % | -7 630 | 93,4 % | -3 414 | 131,6 % | -7 798 | 97,8 % |
| Tilikauden ylijäämä (alijäämä) | -240 795 | -243 322 | 99,0 % | -364 983 | 66,0 % | -375 203 | 102,8 % | -232 157 | 103,7 % | -370 337 | 101,3 % |

Tuloslaskelman ja ennusteen analyysi

Avopalvelut

- Palvelulinjan toimintakate on toteutunut 1,4 M€ talousarviota parempana henkilöstökulujen alituksen johdosta.
- Toimintakatteen ennustetaan toteutuvan 11,0 M€ talousarviota heikompana palvelujen ostojen ylitysten johdosta. Ennuste on parantunut 2,2 M€ kesäkuun tilanteesta.
- Toimintatuottojen ennustetaan alittuvan lähes 1,0 M€ pääosin suun terveydenhuollon asiakasmaksujen johdosta.
- Toimintakulujen ennustetaan ylittävän vajaat 10,1 M€ palvelujen ostojen ja hoitotarvikepalvelun sekä sisäisten vuokrakulujen johdosta. Henkilöstökulujen ennustetaan alittuvan vastaanottotoiminnan ja suun terveydenhuollon rekrytointihaasteiden johdosta. Palvelujen ostojen ennustetaan ylittävän mielenterveys- ja päihdepalvelujen, suun terveydenhuollon sekä sosiaalihuollon ostopalvelujen johdosta. Hoitotarvikepalvelun hoitotarvikkeiden ennustetaan ylittävän kustannusten nousun ja hoitosuosituksen johdosta.



Tuloslaskelma ja ennuste

Sairaalapalvelut

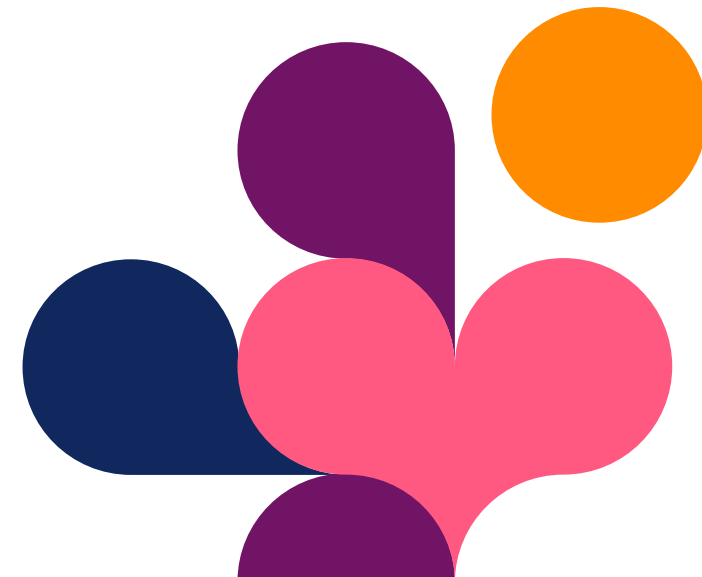
Pirkanmaan
hyvinvointialue

| Tilin nimi | Toteuma 1-8 / 2024 t€ | Talousarvio 1-8 / 2024 t€ | Tot / TA Toteuma % | Talousarvio 2024 t€ | Tot / TA 2024 Toteuma % | Ennuste 2024 t€ | Enn / TA 2024 Toteuma % | Toteuma 1-8 / 2023 t€ | Tot. 2024 / 2023 Toteuma % | Toteuma 2023 t€ | Enn. / Tot. 2023 Toteuma % |
|---|-----------------------------|---------------------------------|-----------------------|---------------------------|-------------------------------|-----------------------|-------------------------------|-----------------------------|----------------------------------|-----------------------|----------------------------------|
| TOIMINTATUOTOT | 161 857 | 168 226 | 96,2 % | 252 238 | 64,2 % | 255 514 | 101,3 % | 148 335 | 109,1 % | 238 716 | 107,0 % |
| Myyntituotot | 130 746 | 130 845 | 99,9 % | 196 166 | 66,7 % | 204 564 | 104,3 % | 122 477 | 106,8 % | 193 847 | 105,5 % |
| josta sisäiset myyntituotot | 7 563 | 7 038 | 107,5 % | 10 557 | 71,6 % | 11 281 | 106,8 % | 6 813 | 111,0 % | 10 642 | 106,0 % |
| Maksutuotot | 27 444 | 30 000 | 91,5 % | 45 000 | 61,0 % | 44 140 | 98,1 % | 23 477 | 116,9 % | 39 283 | 112,4 % |
| Tuet ja avustukset | 3 581 | 7 343 | 48,8 % | 11 015 | 32,5 % | 6 707 | 60,9 % | 2 380 | 150,5 % | 5 534 | 121,2 % |
| Muut toimintatuotot | 86 | 38 | 226,4 % | 57 | 150,9 % | 103 | 180,4 % | 2 | 4 300,2 % | 52 | 196,6 % |
| josta sisäiset vuokrat | 0 | | | | | | | 0 | | 0 | |
| Valmistus omaan käyttöön | | | | | | | | | | | |
| TOIMINTAKULUT | 740 184 | 749 714 | 98,7 % | 1 123 575 | 65,9 % | 1 136 987 | 101,2 % | 723 895 | 102,3 % | 1 110 319 | 102,4 % |
| Henkilöstökulut | 310 009 | 323 999 | 95,7 % | 484 989 | 63,9 % | 482 147 | 99,4 % | 305 850 | 101,4 % | 465 956 | 103,5 % |
| Palkat ja palkkiot | 253 476 | 261 653 | 96,9 % | 391 471 | 64,7 % | 390 234 | 99,7 % | 245 131 | 103,4 % | 373 106 | 104,6 % |
| Henkilösivukulut | 56 533 | 62 345 | 90,7 % | 93 518 | 60,5 % | 91 913 | 98,3 % | 60 718 | 93,1 % | 92 850 | 99,0 % |
| Palvelujen ostot | 299 701 | 290 945 | 103,0 % | 436 432 | 68,7 % | 454 101 | 104,0 % | 288 098 | 104,0 % | 444 368 | 102,2 % |
| Asiakaspalvelujen ostot | 156 290 | 144 212 | 108,4 % | 216 318 | 72,2 % | 230 038 | 106,3 % | 141 403 | 110,5 % | 221 884 | 103,7 % |
| Muiden palvelujen ostot | 143 411 | 146 733 | 97,7 % | 220 114 | 65,2 % | 224 063 | 101,8 % | 146 694 | 97,8 % | 222 484 | 100,7 % |
| josta sisäiset palvelujen ostot | 83 389 | 87 798 | 95,0 % | 131 697 | 63,3 % | 130 520 | 99,1 % | 87 779 | 95,0 % | 130 503 | 100,0 % |
| Aineet, tarvikkeet ja tavarat | 77 623 | 78 606 | 98,7 % | 117 909 | 65,8 % | 121 489 | 103,0 % | 80 809 | 96,1 % | 124 475 | 97,6 % |
| josta sisäiset lääkeostot | 0 | 0 | 25,6 % | 0 | 51,2 % | 0 | 0,0 % | -16 | 0,0 % | -16 | 0,0 % |
| Avustukset | 105 | 113 | 93,1 % | 169 | 62,1 % | 152 | 89,7 % | 77 | 136,9 % | 115 | 131,4 % |
| Muut toimintakulut | 52 745 | 56 051 | 94,1 % | 84 076 | 62,7 % | 79 099 | 94,1 % | 49 062 | 107,5 % | 75 404 | 104,9 % |
| Vuokrakulut | 52 000 | 53 880 | 96,5 % | 80 820 | 64,3 % | 77 868 | 96,3 % | 48 588 | 107,0 % | 75 008 | 103,8 % |
| josta sisäiset vuokrakulut | 51 085 | 52 882 | 96,6 % | 79 323 | 64,4 % | 76 421 | 96,3 % | 47 507 | 107,5 % | 73 425 | 104,1 % |
| Muut kulut | 745 | 2 170 | 34,3 % | 3 256 | 22,9 % | 1 231 | 37,8 % | 474 | 157,1 % | 397 | 310,3 % |
| josta sisäiset muut kulut | 715 | 715 | 100,0 % | 1 072 | 66,7 % | 1 072 | 100,0 % | 434 | 164,9 % | 650 | 164,9 % |
| TOIMINTAKATE | -578 327 | -581 487 | 99,5 % | -871 337 | 66,4 % | -881 474 | 101,2 % | -575 560 | 100,5 % | -871 604 | 101,1 % |
| Valtion rahoitus | | | | | | | | 0 | | 0 | |
| Rahoitustuotot ja -kulut | -209 | 0 | 78 284,8 % | 0 | 52 189,9 % | -140 | 34 985,3 % | -9 | 2 236,3 % | -11 | 1 229,8 % |
| VUOSIKATE | -578 536 | -581 488 | 99,5 % | -871 337 | 66,4 % | -881 614 | 101,2 % | -575 569 | 100,5 % | -871 615 | 101,1 % |
| Poistot ja arvonalentumiset | 8 514 | 9 098 | 93,6 % | 13 648 | 62,4 % | 13 320 | 97,6 % | 8 371 | 101,7 % | 12 598 | 105,7 % |
| TILIKAUDEN TULOS | -587 049 | -590 586 | 99,4 % | -884 985 | 66,3 % | -894 934 | 101,1 % | -583 940 | 100,5 % | -884 213 | 101,2 % |
| Poistoeron muutos / Poistoeron lisäys (-) tai vähennys (+) | 0 | | | | | | | | | | |
| Laskennalliset erät | -12 189 | -14 420 | 84,5 % | -21 630 | 56,4 % | -20 200 | 93,4 % | -13 008 | 93,7 % | -23 367 | 86,4 % |
| Tilikauden ylijäämä (alijäämä) | -599 238 | -605 006 | 99,0 % | -906 615 | 66,1 % | -915 134 | 100,9 % | -596 948 | 100,4 % | -907 580 | 100,8 % |

Tuloslaskelman ja ennusteen analyysi

Sairaalapalvelut

- Palvelulinjan toimintakate on toteutunut talousarviota parempana, mutta sen ennustetaan toteutuvan talousarviota 10,1 M€ heikompana.
- Toimintakatetta heikentää erityisesti palvelujen ostot, henkilöstön vuokrauskulut rekryointihaasteellisilla toimialueilla (suurin psykiatria) sekä syövänhoidon lääkekulut. Elokuussa aloitettiin palveluiden lisäosto Tammenlehvästä Ikäihmisten ja vammaisten palvelulinjan asiakkaille, vaikutus elo-joulukuussa 450 t€.
- Toimintatuottojen ennustetaan ylittyvän 3,2 M€, suurimpana ylittäjänä muille hyvinvointialueille suuntautuvat myynnit. Toimintatuottojen ylitysennuste on pienentynyt alkuvuodesta useiden toimialueiden ilmoitettua myyntien vähenemästä muille hyvinvointialueille. Asiakasmaksukertymä on ennakoitua alhaisemmalla tasolla ja tulee jäämään talousarviosta.
- Toimintakulujen ennustetaan ylittyvän palveluostojen osalta 13,4 M€. Muiden hyvinvointialueiden ja yhtiöiden laskutus on kasvanut verrattuna viime vuoteen. Yhtiöiden laskutuksessa pirkanmaalaisten potilaiden laskutus pysyy talousarviossa, joten suuri osa ylityksestä näkyy myös myyntituottojen kasvuna eikä heikennä toimintakatetta. Aineet, tavarat ja tarvikkeet ylitysennuste on 3,5 M€, mikä johtuu lääkekuluista.
- Elokuun ennuste on Q2 tasolla.



Tuloslaskelma ja ennuste

Lasten ja nuorten palvelut

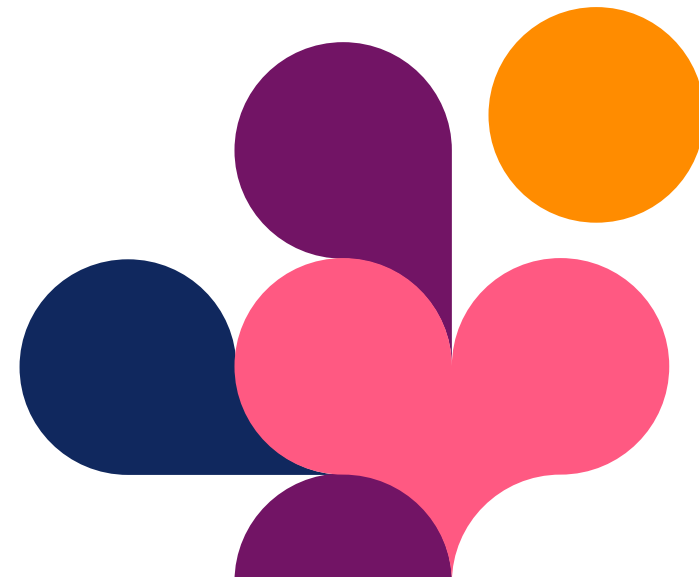
Pirkanmaan
hyvinvointialue

| Tilin nimi | Toteuma 1-8 / 2024 t€ | Talousarvio 1-8 / 2024 t€ | Tot / TA Toteuma % | Talousarvio 2024 t€ | Tot / TA 2024 Toteuma % | Ennuste 2024 t€ | Enn / TA 2024 Toteuma % | Toteuma 1-8 / 2023 t€ | Tot. 2024 / 2023 Toteuma % | Toteuma 2023 t€ | Enn. / Tot. 2023 Toteuma % |
|---|-----------------------------|---------------------------------|-----------------------|---------------------------|-------------------------------|-----------------------|-------------------------------|-----------------------------|----------------------------------|-----------------------|----------------------------------|
| TOIMINTATUOTOT | 6 394 | 6 121 | 104,5 % | 9 181 | 69,6 % | 9 510 | 103,6 % | 4 609 | 138,7 % | 8 867 | 107,3 % |
| Myyntituotot | 3 222 | 2 441 | 132,0 % | 3 662 | 88,0 % | 3 413 | 93,2 % | 1 920 | 167,8 % | 4 176 | 81,7 % |
| josta sisäiset myyntituotot | 10 | | | | | 0 | | -3 | -283,6 % | 10 | 0,0 % |
| Maksutuotot | 169 | 203 | 83,3 % | 305 | 55,6 % | 231 | 75,9 % | 143 | 118,3 % | 214 | 108,2 % |
| Tuet ja avustukset | 707 | 398 | 177,5 % | 597 | 118,3 % | 1 262 | 211,3 % | 357 | 198,0 % | 1 318 | 95,7 % |
| Muut toimintatuotot | 2 296 | 3 078 | 74,6 % | 4 617 | 49,7 % | 4 604 | 99,7 % | 2 189 | 104,9 % | 3 159 | 145,7 % |
| josta sisäiset vuokrat | | | | | | | | | | | |
| Valmistus omaan käyttöön | | | | | | | | | | | |
| TOIMINTAKULUT | 169 308 | 162 111 | 104,4 % | 243 167 | 69,6 % | 258 018 | 106,1 % | 157 757 | 107,3 % | 247 460 | 104,3 % |
| Henkilöstökulut | 66 909 | 74 156 | 90,2 % | 111 235 | 60,2 % | 108 262 | 97,3 % | 65 011 | 102,9 % | 100 732 | 107,5 % |
| Palkat ja palkkiot | 53 463 | 58 786 | 90,9 % | 88 179 | 60,6 % | 86 154 | 97,7 % | 51 000 | 104,8 % | 78 973 | 109,1 % |
| Henkilösivukulut | 13 446 | 15 370 | 87,5 % | 23 056 | 58,3 % | 22 109 | 95,9 % | 14 011 | 96,0 % | 21 760 | 101,6 % |
| Palvelujen ostot | 90 323 | 76 751 | 117,7 % | 115 126 | 78,5 % | 131 559 | 114,3 % | 81 597 | 110,7 % | 129 191 | 101,8 % |
| Asiakaspalvelujen ostot | 69 020 | 57 032 | 121,0 % | 85 549 | 80,7 % | 100 786 | 117,8 % | 62 989 | 109,6 % | 100 129 | 100,7 % |
| Muiden palvelujen ostot | 21 303 | 19 719 | 108,0 % | 29 578 | 72,0 % | 30 774 | 104,0 % | 18 609 | 114,5 % | 29 062 | 105,9 % |
| josta sisäiset palvelujen ostot | 10 618 | 9 241 | 114,9 % | 13 861 | 76,6 % | 14 204 | 102,5 % | 9 013 | 117,8 % | 13 323 | 106,6 % |
| Aineet, tarvikkeet ja tavarat | 1 270 | 1 360 | 93,4 % | 2 040 | 62,3 % | 2 163 | 106,1 % | 1 209 | 105,0 % | 1 944 | 111,3 % |
| josta sisäiset lääkeostot | 454 | 370 | 122,8 % | 555 | 81,8 % | 679 | 122,5 % | 399 | 113,7 % | 547 | 124,2 % |
| Avustukset | 606 | 402 | 150,8 % | 603 | 100,5 % | 803 | 133,2 % | 1 146 | 52,9 % | 1 338 | 60,0 % |
| Muut toimintakulut | 10 200 | 9 442 | 108,0 % | 14 163 | 72,0 % | 15 230 | 107,5 % | 8 794 | 116,0 % | 14 255 | 106,8 % |
| Vuokratkulut | 10 160 | 9 294 | 109,3 % | 13 941 | 72,9 % | 14 958 | 107,3 % | 8 780 | 115,7 % | 14 232 | 105,1 % |
| josta sisäiset vuokratkulut | 9 878 | 9 141 | 108,1 % | 13 711 | 72,0 % | 14 728 | 107,4 % | 8 572 | 115,2 % | 13 825 | 106,5 % |
| Muut kulut | 40 | 148 | 27,2 % | 222 | 18,2 % | 272 | 122,5 % | 14 | 288,8 % | 23 | 1 176,1 % |
| josta sisäiset muut kulut | 2 | | | | | | | | | | |
| TOIMINTAKATE | -162 914 | -155 990 | 104,4 % | -233 986 | 69,6 % | -248 508 | 106,2 % | -153 149 | 106,4 % | -238 593 | 104,2 % |
| Valtion rahoitus | | | | | | | | 0 | | 0 | |
| Rahoitustuotot ja -kulut | -10 | | | | | | | -4 | 256,9 % | -5 | 0,0 % |
| VUOSIKATE | -162 924 | -155 990 | 104,4 % | -233 986 | 69,6 % | -248 508 | 106,2 % | -153 152 | 106,4 % | -238 598 | 104,2 % |
| Poistot ja arvonalentumiset | 87 | 325 | 26,7 % | 488 | 17,8 % | 188 | 38,5 % | 151 | 57,8 % | 203 | 92,6 % |
| TILIKAUDEN TULOS | -163 011 | -156 316 | 104,3 % | -234 474 | 69,5 % | -248 696 | 106,1 % | -153 303 | 106,3 % | -238 801 | 104,1 % |
| Poistoeron muutos / Poistoeron lisäys (-) tai vähennys (+) | | | | | | | | | | | |
| Laskennalliset erät | -3 006 | -3 410 | 88,1 % | -5 115 | 58,8 % | -4 967 | 97,1 % | -2 351 | 127,8 % | -5 215 | 95,2 % |
| Tilikauden ylijäämä (alijäämä) | -166 016 | -159 726 | 103,9 % | -239 589 | 69,3 % | -253 663 | 105,9 % | -155 654 | 106,7 % | -244 016 | 104,0 % |

Tuloslaskelman ja ennusteen analyysi

Lasten ja nuorten palvelut

- Toimintakatteen ennustetaan toteutuvan 14,5 M€ talousarviota heikompana johtuen erityisesti lastensuojelun asiakaspalvelujen ostojen suunniteltua suuremmasta käytöstä ja hintojen korotuksista. Asiakaspalvelujen ostoja ei ole onnistuttu vähentämään talousarvion edellyttämällä tavalla.
- Toimintatuottojen ennustetaan toteutuvan 0,3 M€ ennakoitua suurempina johtuen mm. korvauksista muilta hyvinvointialueilta, pakolaiskorvauksista, hallinnon hanketuloista ja Kelan korvauksista työterveyshuollosta.
- Toimintakulujen ennustetaan ylittyvän 14,8 M€ pääosin palvelujen ostojen osalta erityisesti lastensuojelun avo- ja sijaishuollossa. Rekrytointeja hillitään talousarviossa pysymiseksi. Avustusten osalta ennustetaan ylitystä ja niiden myöntämiseen kiinnitetään erityistä huomiota. Lisäksi mm. sisäisten lääkäripalveluostojen, sisäisten vuokrakulujen ja tietohallinnon kulujen ennustetaan ylittyvän merkittävästi.



Tuloslaskelma ja ennuste

Ikäihmisten ja vammaisten palvelut

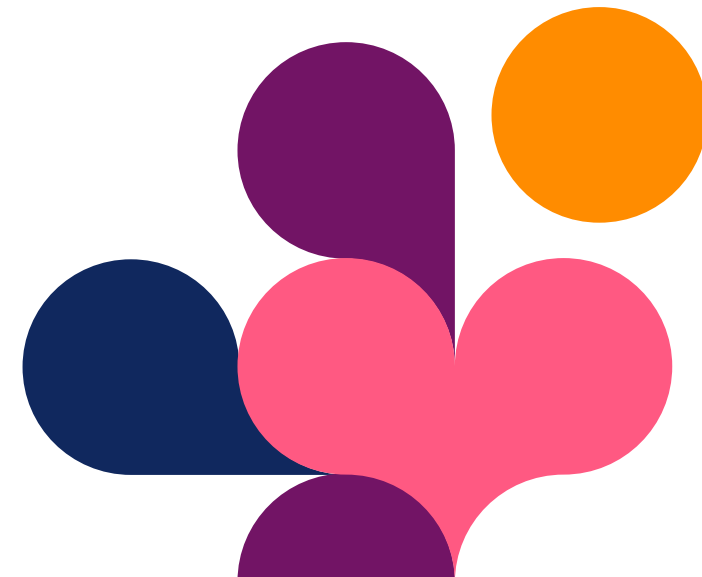
Pirkanmaan
hyvinvointialue

| Tilin nimi | Toteuma 1-8 / 2024 t€ | Talousarvio 1-8 / 2024 t€ | Tot / TA Toteuma % | Talousarvio 2024 t€ | Tot / TA 2024 Toteuma % | Ennuste 2024 t€ | Enn / TA 2024 Toteuma % | Toteuma 1-8 / 2023 t€ | Tot. 2024 / 2023 Toteuma % | Toteuma 2023 t€ | Enn. / Tot. 2023 Toteuma % |
|---|-----------------------------|---------------------------------|-----------------------|---------------------------|-------------------------------|-----------------------|-------------------------------|-----------------------------|----------------------------------|-----------------------|----------------------------------|
| TOIMINTATUOTOT | 83 456 | 84 812 | 98,4 % | 127 218 | 65,6 % | 128 568 | 101,1 % | 70 209 | 118,9 % | 122 608 | 104,9 % |
| Myyntituotot | 5 915 | 7 035 | 84,1 % | 10 552 | 56,1 % | 9 994 | 94,7 % | 5 293 | 111,8 % | 10 519 | 95,0 % |
| josta sisäiset myyntituotot | 216 | 429 | 50,3 % | 643 | 33,5 % | 256 | 39,9 % | 414 | 52,1 % | 619 | 41,4 % |
| Maksutuotot | 63 528 | 66 307 | 95,8 % | 99 461 | 63,9 % | 96 200 | 96,7 % | 55 831 | 113,8 % | 94 776 | 101,5 % |
| Tuet ja avustukset | 1 811 | 2 928 | 61,8 % | 4 392 | 41,2 % | 4 196 | 95,5 % | 1 058 | 171,2 % | 3 018 | 139,0 % |
| Muut toimintatuotot | 12 202 | 8 542 | 142,9 % | 12 812 | 95,2 % | 18 178 | 141,9 % | 8 027 | 152,0 % | 14 295 | 127,2 % |
| josta sisäiset vuokrat | | | | | | | | | | | |
| Valmistus omaan käyttöön | | | | | | | | | | | |
| TOIMINTAKULUT | 549 967 | 544 831 | 100,9 % | 817 247 | 67,3 % | 842 883 | 103,1 % | 524 463 | 104,9 % | 812 091 | 103,8 % |
| Henkilöstökulut | 167 009 | 178 139 | 93,8 % | 267 208 | 62,5 % | 262 154 | 98,1 % | 160 501 | 104,1 % | 246 287 | 106,4 % |
| Palkat ja palkkiot | 135 056 | 142 290 | 94,9 % | 213 436 | 63,3 % | 210 076 | 98,4 % | 127 454 | 106,0 % | 195 540 | 107,4 % |
| Henkilösivukulut | 31 953 | 35 848 | 89,1 % | 53 772 | 59,4 % | 52 077 | 96,8 % | 33 047 | 96,7 % | 50 747 | 102,6 % |
| Palvelujen ostot | 306 351 | 291 312 | 105,2 % | 436 967 | 70,1 % | 466 667 | 106,8 % | 289 349 | 105,9 % | 455 454 | 102,5 % |
| Asiakaspalvelujen ostot | 240 914 | 230 776 | 104,4 % | 346 163 | 69,6 % | 366 446 | 105,9 % | 220 805 | 109,1 % | 347 523 | 105,4 % |
| Muiden palvelujen ostot | 65 437 | 60 536 | 108,1 % | 90 804 | 72,1 % | 100 221 | 110,4 % | 68 544 | 95,5 % | 107 931 | 92,9 % |
| josta sisäiset palvelujen ostot | 43 174 | 42 575 | 101,4 % | 63 862 | 67,6 % | 64 389 | 100,8 % | 39 183 | 110,2 % | 61 017 | 105,5 % |
| Aineet, tarvikkeet ja tavarat | 3 389 | 3 871 | 87,6 % | 5 807 | 58,4 % | 5 725 | 98,6 % | 5 587 | 60,7 % | 5 650 | 101,3 % |
| josta sisäiset lääkeostot | 441 | 434 | 101,7 % | 651 | 67,8 % | 663 | 101,8 % | 413 | 107,0 % | 639 | 103,7 % |
| Avustukset | 38 702 | 38 217 | 101,3 % | 57 325 | 67,5 % | 58 241 | 101,6 % | 36 891 | 104,9 % | 55 239 | 105,4 % |
| Muut toimintakulut | 34 517 | 33 294 | 103,7 % | 49 940 | 69,1 % | 50 096 | 100,3 % | 32 135 | 107,4 % | 49 462 | 101,3 % |
| Vuokrakulut | 34 472 | 33 167 | 103,9 % | 49 751 | 69,3 % | 50 003 | 100,5 % | 32 098 | 107,4 % | 49 342 | 101,3 % |
| josta sisäiset vuokrakulut | 33 331 | 32 132 | 103,7 % | 48 199 | 69,2 % | 48 106 | 99,8 % | 31 045 | 107,4 % | 47 622 | 101,0 % |
| Muut kulut | 45 | 126 | 35,4 % | 189 | 23,6 % | 93 | 48,9 % | 37 | 122,3 % | 120 | 77,3 % |
| josta sisäiset muut kulut | | | | | | | | | | | |
| TOIMINTAKATE | -466 511 | -460 020 | 101,4 % | -690 030 | 67,6 % | -714 315 | 103,5 % | -454 254 | 102,7 % | -689 483 | 103,6 % |
| Valtion rahoitus | | | | | | | | 0 | | 0 | |
| Rahoitustuotot ja -kulut | -4 | | | | | -4 | | -6 | 57,7 % | -8 | 53,4 % |
| VUOSIKATE | -466 515 | -460 020 | 101,4 % | -690 030 | 67,6 % | -714 319 | 103,5 % | -454 260 | 102,7 % | -689 491 | 103,6 % |
| Poistot ja arvonalentumiset | 209 | 342 | 61,0 % | 514 | 40,7 % | 307 | 59,9 % | 243 | 85,9 % | 368 | 83,5 % |
| TILIKAUDEN TULOS | -466 724 | -460 362 | 101,4 % | -690 543 | 67,6 % | -714 627 | 103,5 % | -454 503 | 102,7 % | -689 860 | 103,6 % |
| Poistoeron muutos / Poistoeron lisäys (-) tai vähennys (+) | | | | | | | | | | | |
| Laskennalliset erät | -9 584 | -11 105 | 86,3 % | -16 658 | 57,5 % | -15 868 | 95,3 % | -7 695 | 124,5 % | -16 500 | 96,2 % |
| Tilikauden ylijäämä (alijäämä) | -476 308 | -471 467 | 101,0 % | -707 201 | 67,4 % | -730 494 | 103,3 % | -462 199 | 103,1 % | -706 359 | 103,4 % |

Tuloslaskelman ja ennusteen analyysi

Ikäihmisten ja vammaisten palvelut

- Toimintakatteen toteuma on 101,4 %. Vuositasolla toteumaksi ennustetaan 103,5 % ja toistaiseksi tiedossa olevat talousarviomuutosesitykset huomioiden 103,4 %
- Toimintatuottojen ennuste on 101,1 %. Myyntituottojen ennustetaan alittuvan, koska ulkokunta-asiakkaiden määrä on vähentynyt. Maksutuottojen ennustetaan alittuvan, koska indeksikorotuksia koskevien päätöksien teko viivästyi.
- Toimintakulujen toteumaksi ennustetaan 103,1 %. Asiakaspalveluostojen ylitysennuste on 20,3 M€. Ostopalveluita joudutaan käyttämään runsaasti, koska omaa tuotantoa ei ole riittävästi.
- Työvoiman vuokraus on ylittymässä 8,9 M€ henkilöstöpulan vuoksi, mutta vuokratyön käyttöä on onnistuttu vähentämään merkittävästi viime vuoden tasosta. Henkilöstökulujen ennustetaan alittuvan 5,1 M€. Avustukset ovat ylittymässä lähinnä vammaisille myönnettyjen VPL:n mukaisten kuljetuspalveluiden ja henkilökohtaisen avun TES-muutosten takia.



Tuloslaskelma ja ennuste

Sote-palvelutuotannon johto ja integraatiotoiminta

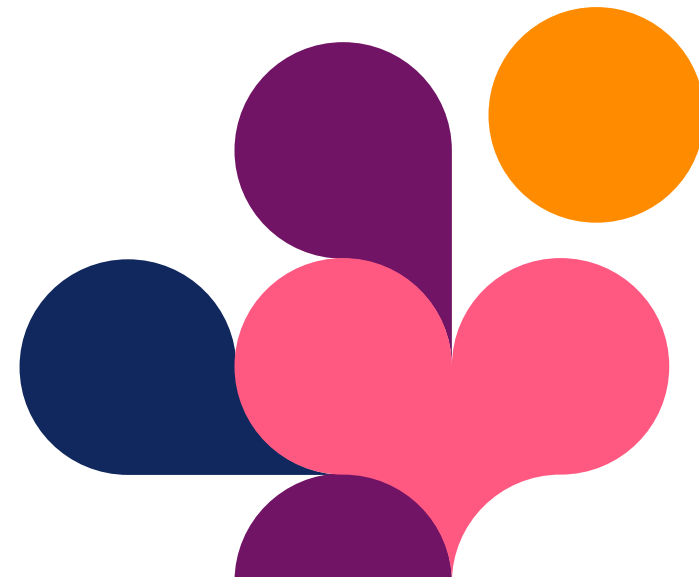
Pirkanmaan
hyvinvointialue

| Tilin nimi | Toteuma 1-8 / 2024 t€ | Talousarvio 1-8 / 2024 t€ | Tot / TA Toteuma % | Talousarvio 2024 t€ | Tot / TA 2024 Toteuma % | Ennuste 2024 t€ | Enn / TA 2024 Toteuma % | Toteuma 1-8 / 2023 t€ | Tot. 2024 / 2023 Toteuma % | Toteuma 2023 t€ | Enn. / Tot. 2023 Toteuma % |
|---|-----------------------------|---------------------------------|-----------------------|---------------------------|-------------------------------|-----------------------|-------------------------------|-----------------------------|----------------------------------|-----------------------|----------------------------------|
| TOIMINTATUOTOT | 5 322 | 7 007 | 76,0 % | 10 510 | 50,6 % | 7 877 | 74,9 % | 2 888 | 184,3 % | 10 454 | 75,4 % |
| Myyntituotot | 871 | 1 119 | 77,9 % | 1 678 | 51,9 % | 1 330 | 79,3 % | 2 432 | 35,8 % | 3 070 | 43,3 % |
| josta sisäiset myyntituotot | | | | | | | | | | | |
| Maksutuotot | 0 | | | | | 1 | | 1 | 37,3 % | 1 | 43,9 % |
| Tuet ja avustukset | 4 449 | 5 888 | 75,6 % | 8 832 | 50,4 % | 6 546 | 74,1 % | 455 | 977,7 % | 7 382 | 88,7 % |
| Muut toimintatuotot | 1 | | | | | | | 0 | | 0 | |
| josta sisäiset vuokrat | | | | | | | | | | | |
| Valmistus omaan käyttöön | | | | | | | | | | | |
| TOIMINTAKULUT | 11 777 | 14 449 | 81,5 % | 21 673 | 54,3 % | 17 802 | 82,1 % | 11 084 | 106,3 % | 19 300 | 92,2 % |
| Henkilöstökulut | 5 700 | 6 199 | 92,0 % | 9 298 | 61,3 % | 8 350 | 89,8 % | 5 336 | 106,8 % | 9 618 | 86,8 % |
| Palkat ja palkkiot | 4 667 | 4 980 | 93,7 % | 7 469 | 62,5 % | 6 778 | 90,7 % | 4 274 | 109,2 % | 7 710 | 87,9 % |
| Henkilösivukulut | 1 033 | 1 219 | 84,8 % | 1 829 | 56,5 % | 1 572 | 86,0 % | 1 063 | 97,2 % | 1 908 | 82,4 % |
| Palvelujen ostot | 4 504 | 6 571 | 68,5 % | 9 856 | 45,7 % | 7 251 | 73,6 % | 4 167 | 108,1 % | 7 774 | 93,3 % |
| Asiakaspalvelujen ostot | 251 | 1 334 | 18,8 % | 2 002 | 12,6 % | 350 | 17,5 % | 639 | 39,3 % | 1 067 | 32,8 % |
| Muiden palvelujen ostot | 4 252 | 5 236 | 81,2 % | 7 855 | 54,1 % | 6 901 | 87,9 % | 3 528 | 120,5 % | 6 707 | 102,9 % |
| josta sisäiset palvelujen ostot | 317 | 269 | 118,2 % | 403 | 78,8 % | 401 | 99,6 % | 257 | 123,4 % | 444 | 90,3 % |
| Aineet, tarvikkeet ja tavarat | 30 | 142 | 21,3 % | 214 | 14,2 % | 45 | 21,1 % | 400 | 7,6 % | 483 | 9,3 % |
| josta sisäiset lääkeostot | | | | | | | | 133 | 0,0 % | 240 | 0,0 % |
| Avustukset | 1 244 | 1 119 | 111,2 % | 1 679 | 74,1 % | 1 679 | 100,0 % | 492 | 253,1 % | 479 | 350,5 % |
| Muut toimintakulut | 299 | 418 | 71,5 % | 627 | 47,7 % | 477 | 76,1 % | 689 | 43,3 % | 947 | 50,4 % |
| Vuokrakulut | 306 | 414 | 73,7 % | 622 | 49,2 % | 455 | 73,2 % | 686 | 44,5 % | 754 | 60,4 % |
| josta sisäiset vuokrakulut | 281 | 383 | 73,3 % | 575 | 48,9 % | 413 | 71,8 % | 419 | 67,1 % | 417 | 98,9 % |
| Muut kulut | -7 | 3 | -206,3 % | 5 | -137,5 % | 22 | 430,3 % | 3 | -233,3 % | 192 | 11,2 % |
| josta sisäiset muut kulut | 1 | | | | | | | | | | |
| TOIMINTAKATE | -6 456 | -7 442 | 86,7 % | -11 163 | 57,8 % | -9 925 | 88,9 % | -8 196 | 78,8 % | -8 847 | 112,2 % |
| Valtion rahoitus | | | | | | | | | | | |
| Rahoitustuotot ja -kulut | 0 | | | | | | | -2 | 14,7 % | -2 | 0,0 % |
| VUOSIKATE | -6 456 | -7 442 | 86,7 % | -11 163 | 57,8 % | -9 925 | 88,9 % | -8 198 | 78,7 % | -8 848 | 112,2 % |
| Poistot ja arvonalentumiset | 8 | | | | | 12 | | 5 | 148,0 % | 9 | 132,0 % |
| TILIKAUDEN TULOS | -6 464 | -7 442 | 86,9 % | -11 163 | 57,9 % | -9 937 | 89,0 % | -8 203 | 78,8 % | -8 857 | 112,2 % |
| Poistoeron muutos / Poistoeron lisäys (-) tai vähennys (+) | | | | | | | | | | | |
| Laskennalliset erät | 5 497 | 6 522 | 84,3 % | 9 783 | 56,2 % | 9 937 | 101,6 % | 7 898 | 69,6 % | 7 711 | 128,9 % |
| Tilikauden ylijäämä (alijäämä) | -967 | -920 | 105,1 % | -1 380 | 70,1 % | 0 | -0,0 % | -305 | 317,3 % | -1 146 | -0,0 % |

Tuloslaskelman ja ennusteen analyysi

Sote-palvelutuotannon johto ja integraatiotoiminta

- Palvelulinjan toimintakate on toteutunut 0,9 M€ käyttösuunnitelmaa parempana. Toimintakate-ennuste on 1,2 M€ käyttösuunnitelmaa parempi.
- Toimintatuottojen ennustetaan toteutuvan 2,6 M€ talousarviota pienempinä johtuen RRP-hankkeiden rahoituksen siirtymisestä vuodelle 2025 ja aiemmin SOTE:n yhteisille kustannuspaikoille tulleiden myyntitulojen kohdistuessa linjoille.
- Toimintamenojen ennustetaan alittuvan 3,9 M€, mistä palvelujen ostot 2,6 M€ ja henkilöstökulut 0,9 M€. RRP-hankkeiden päivitettyjen suunnitelmien vuoksi palvelujen ostojen ennustetaan alittuvan 1,0 M€ ja henkilöstökulujen 1,1 M€. SOTE-palvelutuotannon johdon palvelujen ostojen ennustetaan alittuvan 1,5 M€, koska laskut ja kustannukset on pystytty kohdentamaan palvelulinjoille paremmin kuin vuonna 2023.
- Palvelulinjan toimintakate-ennuste on pysynyt ennallaan kesäkuun tilanteeseen verrattuna.



Tuloslaskelma ja ennuste

Pelastuspalvelut

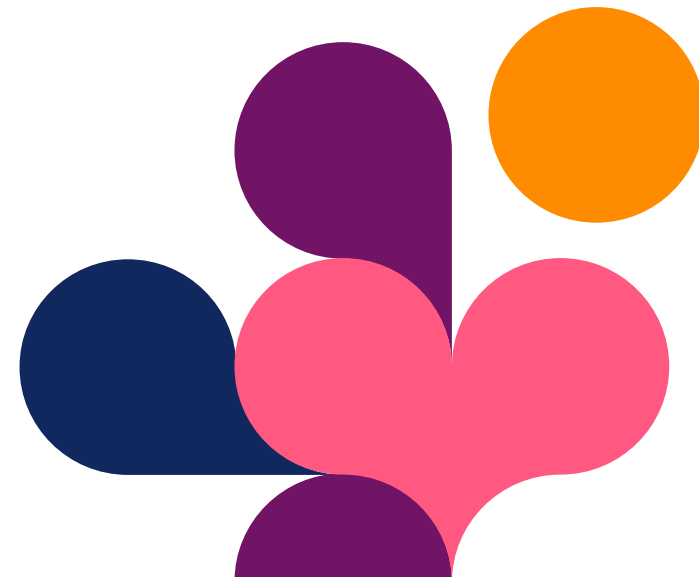
Pirkanmaan
hyvinvointialue

| Tilin nimi | Toteuma 1-8 / 2024 t€ | Talousarvio 1-8 / 2024 t€ | Tot / TA Toteuma % | Talousarvio 2024 t€ | Tot / TA 2024 Toteuma % | Ennuste 2024 t€ | Enn / TA 2024 Toteuma % | Toteuma 1-8 / 2023 t€ | Tot. 2024 / 2023 Toteuma % | Toteuma 2023 t€ | Enn. / Tot. 2023 Toteuma % |
|---|-----------------------------|---------------------------------|-----------------------|---------------------------|-------------------------------|-----------------------|-------------------------------|-----------------------------|----------------------------------|-----------------------|----------------------------------|
| TOIMINTATUOTOT | 5 609 | 5 453 | 102,9 % | 8 180 | 68,6 % | 8 620 | 105,4 % | 4 646 | 120,7 % | 8 019 | 107,5 % |
| Myyntituotot | 1 017 | 1 283 | 79,3 % | 1 925 | 52,9 % | 2 065 | 107,3 % | 1 146 | 88,8 % | 2 076 | 99,5 % |
| josta sisäiset myyntituotot | | | | | | | | 0 | | 132 | 0,0 % |
| Maksutuotot | 1 004 | 1 183 | 84,9 % | 1 775 | 56,6 % | 1 775 | 100,0 % | 788 | 127,4 % | 1 492 | 119,0 % |
| Tuet ja avustukset | 3 585 | 2 960 | 121,1 % | 4 440 | 80,7 % | 4 740 | 106,8 % | 2 704 | 132,6 % | 4 447 | 106,6 % |
| Muut toimintatuotot | 2 | 27 | 8,0 % | 40 | 5,3 % | 40 | 100,0 % | 7 | 29,4 % | 4 | 1 004,7 % |
| josta sisäiset vuokrat | | | | | | | | | | | |
| Valmistus omaan käyttöön | | | | | | | | | | | |
| TOIMINTAKULUT | 53 066 | 53 594 | 99,0 % | 80 392 | 66,0 % | 81 904 | 101,9 % | 49 258 | 107,7 % | 76 326 | 107,3 % |
| Henkilöstökulut | 35 164 | 37 462 | 93,9 % | 56 192 | 62,6 % | 56 182 | 100,0 % | 32 364 | 108,7 % | 49 850 | 112,7 % |
| Palkat ja palkkiot | 28 713 | 30 110 | 95,4 % | 45 165 | 63,6 % | 45 524 | 100,8 % | 25 955 | 110,6 % | 39 990 | 113,8 % |
| Henkilösivukulut | 6 451 | 7 352 | 87,8 % | 11 028 | 58,5 % | 10 658 | 96,6 % | 6 409 | 100,7 % | 9 859 | 108,1 % |
| Palvelujen ostot | 9 908 | 8 573 | 115,6 % | 12 859 | 77,1 % | 13 744 | 106,9 % | 9 996 | 99,1 % | 15 399 | 89,3 % |
| Asiakaspalvelujen ostot | | | | | | | | | | | |
| Muiden palvelujen ostot | 9 908 | 8 573 | 115,6 % | 12 859 | 77,1 % | 13 744 | 106,9 % | 9 996 | 99,1 % | 15 399 | 89,3 % |
| josta sisäiset palvelujen ostot | 1 708 | 1 438 | 118,8 % | 2 157 | 79,2 % | 2 143 | 99,3 % | 1 272 | 134,3 % | 2 119 | 101,1 % |
| Aineet, tarvikkeet ja tavarat | 2 509 | 2 198 | 114,2 % | 3 297 | 76,1 % | 3 354 | 101,7 % | 2 081 | 120,6 % | 3 598 | 93,2 % |
| josta sisäiset lääkeostot | 122 | 117 | 104,4 % | 175 | 69,6 % | 182 | 104,1 % | 97 | 125,5 % | 140 | 129,8 % |
| Avustukset | 1 | 7 | 15,0 % | 10 | 10,0 % | 10 | 100,0 % | 2 | 66,7 % | 2 | 666,7 % |
| Muut toimintakulut | 5 485 | 5 355 | 102,4 % | 8 033 | 68,3 % | 8 613 | 107,2 % | 4 815 | 113,9 % | 7 477 | 115,2 % |
| Vuokrakulut | 5 474 | 5 270 | 103,9 % | 7 905 | 69,3 % | 8 485 | 107,3 % | 4 800 | 114,0 % | 7 437 | 114,1 % |
| josta sisäiset vuokrakulut | 5 025 | 4 816 | 104,3 % | 7 225 | 69,6 % | 7 616 | 105,4 % | 4 321 | 116,3 % | 6 688 | 113,9 % |
| Muut kulut | 10 | 86 | 11,8 % | 129 | 7,8 % | 129 | 100,0 % | 15 | 66,3 % | 40 | 322,9 % |
| josta sisäiset muut kulut | | | | | | | | | | | |
| TOIMINTAKATE | -47 458 | -48 141 | 98,6 % | -72 212 | 65,7 % | -73 284 | 101,5 % | -44 612 | 106,4 % | -68 307 | 107,3 % |
| Valtion rahoitus | | | | | | | | 0 | | 0 | |
| Rahoitustuotot ja -kulut | -10 | 1 | -1 501,4 % | 1 | -1 001,0 % | 1 | 100,0 % | 0 | 2 609,4 % | -1 | -163,5 % |
| VUOSIKATE | -47 468 | -48 140 | 98,6 % | -72 211 | 65,7 % | -73 283 | 101,5 % | -44 613 | 106,4 % | -68 307 | 107,3 % |
| Poistot ja arvonalentumiset | 1 073 | 1 021 | 105,1 % | 1 532 | 70,0 % | 1 532 | 100,0 % | 952 | 112,7 % | 1 419 | 107,9 % |
| TILIKAUDEN TULOS | -48 540 | -49 162 | 98,7 % | -73 743 | 65,8 % | -74 815 | 101,5 % | -45 564 | 106,5 % | -69 727 | 107,3 % |
| Poistoeron muutos / Poistoeron lisäys (-) tai vähennys (+) | | | | | | | | | | | |
| Laskennalliset erät | -830 | -1 081 | 76,8 % | -1 621 | 51,2 % | -1 565 | 96,5 % | -638 | 130,1 % | -1 173 | 133,4 % |
| Tilikauden ylijäämä (alijäämä) | -49 370 | -50 243 | 98,3 % | -75 364 | 65,5 % | -76 380 | 101,3 % | -46 202 | 106,9 % | -70 900 | 107,7 % |

Tuloslaskelman ja ennusteen analyysi

Pelastuspalvelut

- Palvelulinjan tammi-elokuun toimintakate on toteutunut 0,7 M€ talousarviota parempana ja sen ennustetaan toteutuvan 1,1 M€ talousarviota suurempana johtuen suurimmalta osin kiireellisen ensihoidon tason nostosta.
- Toimintatuottojen ennustetaan toteutuvan 0,4 M€ talousarviota suurempana johtuen pääosin Kela-tuottojen ennusteen noususta.
- Toimintakulujen ennustetaan toteutuvan 1,5 M€ talousarviota suurempana. Tässä merkittävin erä on palveluiden ostoissa kiireellisen ensihoidon ylitys 0,9 M€. Muiden toimintakulujen ennuste ylittää käyttösunnitelman 0,6 M€ (muut vuokratulut ja sisäiset vuokrat).



Tuloslaskelma ja ennuste

Strateginen ohjaus ja järjestäminen

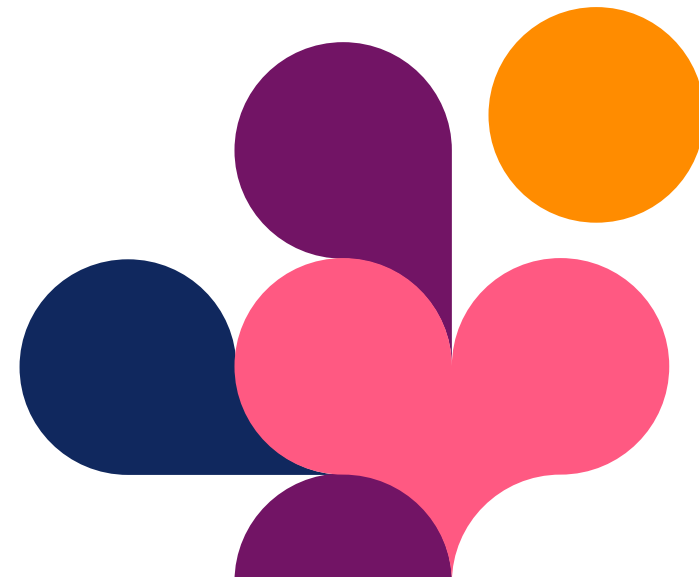
Pirkanmaan
hyvinvointialue

| Tilin nimi | Toteuma 1-8 / 2024 t€ | Talousarvio 1-8 / 2024 t€ | Tot / TA Toteuma % | Talousarvio 2024 t€ | Tot / TA 2024 Toteuma % | Ennuste 2024 t€ | Enn / TA 2024 Toteuma % | Toteuma 1-8 / 2023 t€ | Tot. 2024 / 2023 Toteuma % | Toteuma 2023 t€ | Enn. / Tot. 2023 Toteuma % |
|---|-----------------------------|---------------------------------|-----------------------|---------------------------|-------------------------------|-----------------------|-------------------------------|-----------------------------|----------------------------------|-----------------------|----------------------------------|
| TOIMINTATUOTOT | 9 978 | 14 310 | 69,7 % | 21 466 | 46,5 % | 21 696 | 101,1 % | 7 608 | 131,1 % | 18 943 | 114,5 % |
| Myyntituotot | 5 891 | 7 248 | 81,3 % | 10 872 | 54,2 % | 10 930 | 100,5 % | 6 188 | 95,2 % | 8 129 | 134,5 % |
| josta sisäiset myyntituotot | 60 | 0 | | 0 | | | 0,0 % | 3 | 2 086,5 % | 54 | 0,0 % |
| Maksutuotot | | | | | | | | 2 | 0,0 % | 3 | 0,0 % |
| Tuet ja avustukset | 3 763 | 6 957 | 54,1 % | 10 436 | 36,1 % | 10 751 | 103,0 % | 1 497 | 251,4 % | 10 760 | 99,9 % |
| Muut toimintatuotot | 12 | 105 | 11,6 % | 158 | 7,8 % | 15 | 9,7 % | -79 | -15,5 % | 51 | 30,0 % |
| josta sisäiset vuokrat | | | | | | | | | | | |
| Valmistus omaan käyttöön | 312 | | | | | | | | | | |
| TOIMINTAKULUT | 51 374 | 56 584 | 90,8 % | 84 837 | 60,6 % | 87 326 | 102,9 % | 49 756 | 103,3 % | 81 924 | 106,6 % |
| Henkilöstökulut | 24 404 | 27 144 | 89,9 % | 40 676 | 60,0 % | 39 998 | 98,3 % | 22 675 | 107,6 % | 36 797 | 108,7 % |
| Palkat ja palkkiot | 20 075 | 21 926 | 91,6 % | 32 849 | 61,1 % | 32 456 | 98,8 % | 18 388 | 109,2 % | 29 863 | 108,7 % |
| Henkilösivukulut | 4 329 | 5 219 | 83,0 % | 7 828 | 55,3 % | 7 542 | 96,3 % | 4 287 | 101,0 % | 6 934 | 108,8 % |
| Palvelujen ostot | 21 676 | 25 015 | 86,7 % | 37 523 | 57,8 % | 38 705 | 103,2 % | 23 710 | 91,4 % | 38 853 | 99,6 % |
| Asiakaspalvelujen ostot | 12 | 5 | 248,1 % | 8 | 165,4 % | 13 | 173,4 % | 15 | 80,9 % | 15 | 84,3 % |
| Muiden palvelujen ostot | 21 664 | 25 010 | 86,6 % | 37 516 | 57,7 % | 38 692 | 103,1 % | 23 695 | 91,4 % | 38 838 | 99,6 % |
| josta sisäiset palvelujen ostot | 4 911 | 5 267 | 93,2 % | 7 901 | 62,2 % | 7 758 | 98,2 % | 6 141 | 80,0 % | 9 275 | 83,6 % |
| Aineet, tarvikkeet ja tavarat | 476 | 551 | 86,5 % | 826 | 57,7 % | 835 | 101,1 % | 482 | 98,8 % | 849 | 98,4 % |
| josta sisäiset lääkeostot | 160 | 153 | 104,8 % | 229 | 69,9 % | 228 | 99,5 % | 117 | 137,1 % | 202 | 113,0 % |
| Avustukset | 469 | 563 | 83,2 % | 845 | 55,5 % | 795 | 94,1 % | 674 | 69,5 % | 664 | 119,8 % |
| Muut toimintakulut | 4 349 | 3 311 | 131,4 % | 4 966 | 87,6 % | 6 992 | 140,8 % | 2 215 | 196,3 % | 4 760 | 146,9 % |
| Vuokrakulut | 1 700 | 1 835 | 92,6 % | 2 753 | 61,8 % | 2 787 | 101,3 % | 1 501 | 113,3 % | 2 618 | 106,5 % |
| josta sisäiset vuokrakulut | 1 654 | 1 446 | 114,4 % | 2 169 | 76,3 % | 2 247 | 103,6 % | 1 347 | 122,7 % | 2 257 | 99,5 % |
| Muut kulut | 2 649 | 1 476 | 179,5 % | 2 213 | 119,7 % | 4 205 | 190,0 % | 714 | 370,9 % | 2 142 | 196,3 % |
| josta sisäiset muut kulut | | | | | | | | | | | |
| TOIMINTAKATE | -41 397 | -42 274 | 97,9 % | -63 371 | 65,3 % | -65 629 | 103,6 % | -42 148 | 98,2 % | -62 981 | 104,2 % |
| Valtion rahoitus | | | | | | | | 0 | | 0 | |
| Rahoitustuotot ja -kulut | 12 563 | 8 185 | 153,5 % | 12 278 | 102,3 % | 18 367 | 149,6 % | 13 322 | 94,3 % | 18 106 | 101,4 % |
| VUOSIKATE | -28 834 | -34 089 | 84,6 % | -51 093 | 56,4 % | -47 262 | 92,5 % | -28 826 | 100,0 % | -44 875 | 105,3 % |
| Poistot ja arvonalentumiset | 110 | 161 | 68,6 % | 241 | 45,8 % | 168 | 69,7 % | 64 | 171,3 % | 153 | 109,9 % |
| TILIKAUDEN TULOS | -28 944 | -34 249 | 84,5 % | -51 334 | 56,4 % | -47 430 | 92,4 % | -28 891 | 100,2 % | -45 028 | 105,3 % |
| Poistoeron muutos / Poistoeron lisäys (-) tai vähennys (+) | | | | | | | | 0 | | 0 | 0,0 % |
| Laskennalliset erät | 28 944 | 34 094 | 84,9 % | 51 141 | 56,6 % | 47 430 | 92,7 % | 28 270 | 102,4 % | 45 028 | 105,3 % |
| Tilikauden ylijäämä (alijäämä) | 0 | -155 | -0,0 % | -193 | -0,0 % | 0 | -0,0 % | -621 | -0,0 % | 0 | |

Tuloslaskelman ja ennusteen analyysi

Strateginen ohjaus ja järjestäminen

- Toimintakate on toteutunut 0,9 M€ talousarviota parempana. Toimintatuottojen ennuste on pysynyt ennallaan eli talousarvio ylittyy 0,2 M€.
- Toimintakulujen arvioidaan ylittävän 2,5 M€, mistä palvelujen ostot ovat 1,2 M€ ja muut toimintakulut 2 M€. Palvelujen ostot ylittävät Monetralta tehtävien ostojen vuoksi. Muut toimintakulut ylittävät asiakasmaksusaatavien poistojen vuoksi, mistä on valmisteilla talousarviomuutos. Henkilöstökuluihin ennustetaan 0,7 M€ talousarvion alitusta. Henkilöstökulujen ennusteessa on huomioitu asiakaslaskutuksen keskittäminen talouspalvelujen toimialueelle.
- Toimintakatteen ennustetaan ylittävän 2,2 M€ ja 3,6 %. Ennuste on heikentynyt kesäkuusta.
- Rahoitustuottoja arvioidaan kertyvän 6 M€ talousarviota enemmän, mistä on valmisteilla talousarviomuutos.



Tuloslaskelma ja ennuste

Tukipalvelut

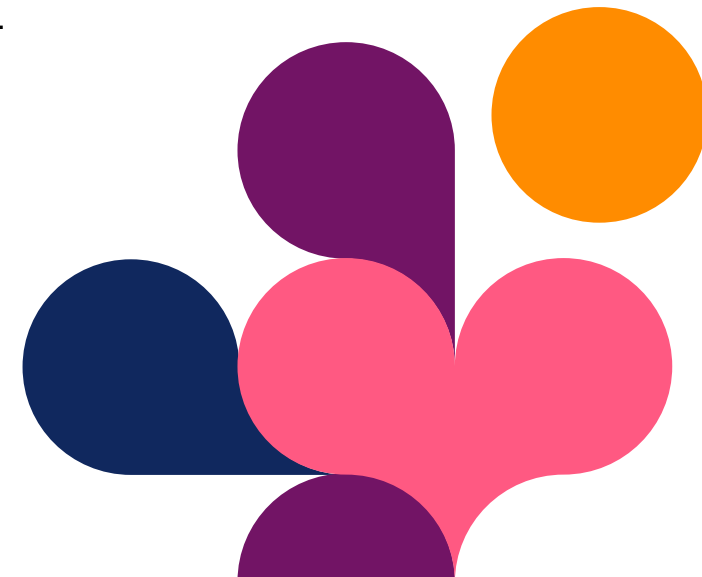
Pirkanmaan
hyvinvointialue

| Tilin nimi | Toteuma 1-8 / 2024 t€ | Talousarvio 1-8 / 2024 t€ | Tot / TA Toteuma % | Talousarvio 2024 t€ | Tot / TA 2024 Toteuma % | Ennuste 2024 t€ | Enn / TA 2024 Toteuma % | Toteuma 1-8 / 2023 t€ | Tot. 2024 / 2023 Toteuma % | Toteuma 2023 t€ | Enn. / Tot. 2023 Toteuma % |
|---|-----------------------------|---------------------------------|-----------------------|---------------------------|-------------------------------|-----------------------|-------------------------------|-----------------------------|----------------------------------|-----------------------|----------------------------------|
| TOIMINTATUOTOT | 301 530 | 302 503 | 99,7 % | 453 755 | 66,5 % | 454 583 | 100,2 % | 300 350 | 100,4 % | 460 856 | 98,6 % |
| Myyntituotot | 171 578 | 174 604 | 98,3 % | 261 906 | 65,5 % | 261 185 | 99,7 % | 173 506 | 98,9 % | 259 467 | 100,7 % |
| josta sisäiset myyntituotot | 161 861 | 163 638 | 98,9 % | 245 457 | 65,9 % | 244 769 | 99,7 % | 160 578 | 100,8 % | 243 349 | 100,6 % |
| Maksutuotot | | | | | | | | | | | |
| Tuet ja avustukset | 3 531 | 3 697 | 95,5 % | 5 546 | 63,7 % | 6 712 | 121,0 % | 10 660 | 33,1 % | 20 483 | 32,8 % |
| Muut toimintatuotot | 125 798 | 123 413 | 101,9 % | 185 120 | 68,0 % | 185 504 | 100,2 % | 115 258 | 109,1 % | 179 397 | 103,4 % |
| josta sisäiset vuokrat | 120 508 | 119 047 | 101,2 % | 178 571 | 67,5 % | 178 396 | 99,9 % | 110 977 | 108,6 % | 172 348 | 103,5 % |
| Valmistus omaan käyttöön | 623 | 788 | 79,1 % | 1 182 | 52,7 % | 1 182 | 100,0 % | 926 | 67,3 % | 1 509 | 78,3 % |
| TOIMINTAKULUT | 267 759 | 269 288 | 99,4 % | 403 932 | 66,3 % | 412 199 | 102,0 % | 266 950 | 100,3 % | 422 051 | 97,7 % |
| Henkilöstökulut | 35 295 | 35 252 | 100,1 % | 52 878 | 66,7 % | 52 967 | 100,2 % | 35 101 | 100,6 % | 54 805 | 96,6 % |
| Palkat ja palkkiot | 28 902 | 28 543 | 101,3 % | 42 814 | 67,5 % | 42 810 | 100,0 % | 28 181 | 102,6 % | 43 982 | 97,3 % |
| Henkilösivukulut | 6 394 | 6 709 | 95,3 % | 10 064 | 63,5 % | 10 157 | 100,9 % | 6 920 | 92,4 % | 10 823 | 93,8 % |
| Palvelujen ostot | 130 924 | 136 663 | 95,8 % | 204 995 | 63,9 % | 205 556 | 100,3 % | 133 977 | 97,7 % | 218 588 | 94,0 % |
| Asiakaspalvelujen ostot | 0 | | | | | | | 33 | 0,0 % | 38 | 0,0 % |
| Muiden palvelujen ostot | 130 924 | 136 663 | 95,8 % | 204 995 | 63,9 % | 205 556 | 100,3 % | 133 943 | 97,7 % | 218 550 | 94,1 % |
| josta sisäiset palvelujen ostot | 1 | 0 | | 0 | | 0 | 0,0 % | 0 | | -7 | 0,0 % |
| Aineet, tarvikkeet ja tavarat | 10 698 | 11 216 | 95,4 % | 16 823 | 63,6 % | 17 578 | 104,5 % | 9 865 | 108,4 % | 15 911 | 110,5 % |
| josta sisäiset lääkeostot | 2 | 1 | 164,7 % | 2 | 109,8 % | 2 | 135,3 % | 1 | 186,2 % | 2 | 153,1 % |
| Avustukset | | | | | | | | | | | |
| Muut toimintakulut | 90 842 | 86 157 | 105,4 % | 129 236 | 70,3 % | 136 098 | 105,3 % | 88 007 | 103,2 % | 132 746 | 102,5 % |
| Vuokrakulut | 87 978 | 79 832 | 110,2 % | 119 749 | 73,5 % | 126 192 | 105,4 % | 85 459 | 102,9 % | 128 315 | 98,3 % |
| josta sisäiset vuokrakulut | 0 | 0 | 68,1 % | 0 | 204,4 % | 0 | 0,0 % | 0 | -399,2 % | 0 | 0,0 % |
| Muut kulut | 2 864 | 6 325 | 45,3 % | 9 487 | 30,2 % | 9 906 | 104,4 % | 2 548 | 112,4 % | 4 431 | 223,5 % |
| josta sisäiset muut kulut | | | | | | | | 0 | | 0 | 0,0 % |
| TOIMINTAKATE | 33 771 | 33 215 | 101,7 % | 49 823 | 67,8 % | 42 384 | 85,1 % | 33 400 | 101,1 % | 38 806 | 109,2 % |
| Valtion rahoitus | | | | | | | | | | | |
| Rahoitustuotot ja -kulut | -7 943 | -7 139 | 111,3 % | -10 709 | 74,2 % | -10 709 | 100,0 % | -5 744 | 138,3 % | -8 234 | 130,1 % |
| VUOSIKATE | 25 827 | 26 076 | 99,0 % | 39 114 | 66,0 % | 31 675 | 81,0 % | 27 656 | 93,4 % | 30 571 | 103,6 % |
| Poistot ja arvonalentumiset | 17 987 | 20 642 | 87,1 % | 30 963 | 58,1 % | 30 963 | 100,0 % | 18 680 | 96,3 % | 31 284 | 99,0 % |
| TILIKAUDEN TULOS | 7 840 | 5 434 | 144,3 % | 8 151 | 96,2 % | 712 | 8,7 % | 8 976 | 87,4 % | -713 | -99,9 % |
| Poistoeron muutos / Poistoeron lisäys (-) tai vähennys (+) | 60 | 69 | 87,1 % | 104 | 58,1 % | 104 | 100,0 % | 60 | 100,0 % | 91 | 114,8 % |
| Laskennalliset erät | -4 341 | -5 154 | 84,2 % | -7 732 | 56,1 % | -7 137 | 92,3 % | -9 062 | 47,9 % | 1 314 | -543,2 % |
| Tilikauden ylijäämä (alijäämä) | 3 560 | 349 | 1 020,3 % | 523 | 680,2 % | -6 321 | -1 207,9 % | -26 | -13 735,3 % | 692 | -913,7 % |

Tuloslaskelman ja ennusteen analyysi

Tukipalvelut

- Tukipalvelujen toimintatuotot ja -kulut näyttävät kokonaisuuksien osalta toteutuvan kauden sekä talousarvion mukaisesti.
- Toimintatuottoihin on tehty kesäkuussa talousarviomuutos. Ennusteessa on arvioitu hallintopalvelujen sisäistä veloitusten toteutuvan 0,5 M€ pienempinä. Muilta osin ennustetaan pysyvän talousarviossa.
- Toimintakulujen on ennustettu ylittävän noin 8 M€. Muutos johtuu T-rakennuksen maanvuokrasta, kiinteistöverosta sekä alkuvuoden osalta energiakustannusten kasvusta. Myös vuokratulot toteutuvat talousarviota suurempina. Tehdyt säästötoimenpiteet näkyvät viiveellä, mikä johtuu muun muassa vuokrasopimusten irtisanomisajoista. Havaittavissa on, että palvelujen ostoihin kuuluvat ICT-kulut ovat ylittämässä talousarvion. Ennustemuutosta ei ole vielä huomioitu palvelulinjojen sisäisiin ostoihin eikä tukipalveluiden toimintakuluihin. Tiivistä yhteistyötä IsteKin kanssa jatketaan talousarviossa pysymiseksi. Hallintopalveluissa palvelujen ostoissa on huomioitu 0,5 M€ kulusäästö, joka on huomioitu myös palvelulinjojen sisäisessä laskutuksessa.
- Poistot ovat jääneet elokuun tilanteessa 2,7 M€ alle talousarvion. Ennuste on pidetty kuitenkin talousarvion mukaisena, koska loppuvuodesta on tulossa T-rakennukseen toimintavarustukseen liittyviä aktivointeja sekä yksittäisiä kertapoistoja.
- Vyörytyskulujen on ennustettu toteutuvan talousarviota pienempinä. Tällä on vaikutus tukipalvelujen yli- ja alijäämän kertymiseen.
- Tukipalvelujen tehtäväalueen alijäämä muodostuu tyhjen tilojen kohdennuksesta tukipalveluihin.





Investoinnit

SOTE rakennusinvestoinnit

- Uudisrakennusten määrärahavaraus ei toteudu täysimääräisesti kuluvana vuonna, toteumaennuste on -27,3 M€ talousarvioon nähden.
- Uudistamisohjelman loppuvaiheen ja Lasten- ja nuorisopsykiatrian hankekoko-naisuuden päätöksenteko ja rakentamisen aikataulu on prosessissa ketjutettu. Loppuvaiheen investoinnin käynnistämisestä on aluevaltuuston päätös (15.1.2024) ja neuvottelut Tukisäätiön kanssa Y-tontin maanvuokrasopimuksen päättämisestä viivästivät hankkeen suunniteltua aloittamista. Lasten- ja nuorisopsykiatrian hankkeen urakkatarjoukset tullaan käsittelemään lokakuun 2024 aikana ja viedään päätöksen-tekoon loppuvuodesta. Lopullinen rakennuskustannus myös tuleville vuosille täsmentyy urakoitsijavalinnan myötä. Toteumaennuste kokonaisuudessa on yhteensä -21,3 M€.
- T-rakennuksen rakentamisen osalta toteumaennuste ylittää talousarvion +0,3 M€. On todennäköistä, että osa vuodelle 2025 suunnitelluista kustannuksista toteutuu jo kuluvana vuonna.
- Kaupin yliopistollisen sote-aseman osalta toteumaennusteen poikkeamaa talousarvioon nähden selittää tontin vapautumisen ajankohdan siirtyminen elokuulle 2026. Siitä syystä myös suunnittelun aloittamista on siirretty myöhäisemmäksi alkuperäisestä aikataulusta, -6,3 M€.
- Kiinteistönhallinnan ja toimitilapalvelujen kokonaisuudessa toteumaennuste on kokonaisuutena talousarvion mukainen. Hankeryhmiin sisältyvien kokonaisuuksien sisällä on toteumaennusteessa poikkeamia talousarvioon nähden. Suurimpia poikkeamia ovat **Infrastrukturi** -0,5 M€, **Muut toimitilamuutokset** +0,7 M€ (merkittävin syy poikkeamaan ovat viime vuodelta kuluvalla vuodelle jatkuneet T-rakennukseen liittyvä YT-pukutilojen uudistus ja O-rakennuksen vainajatorni), **Pienet hankkeet** +1,7 M€ (viime vuodelta kuluvalla vuodelle siirtyneitä hankkeita, joille ei ole määrärahavarausta kuluvana vuonna, kuten Herko-Leiko -tila ja väistötila vuodeosastolle), **Valkeakoski** -1,3 M€ (toteutumatta kuluvana vuonna jäänee osin 5. krs hanke, koska rakentamisen toteutus painottuu tulevalle vuodelle) ja **Pitkäniemi** -0,4 M€ (Tukipalvelurakennuksen toteutus siirtynee osin tulevalle vuodelle kaavoituksen viivästyksen myötä).

| Investointi | Talousarvio | Toteuma | Toteuma | Toteuma- |
|-----------------------------------|---------------|---------------|-------------|---------------|
| | 2024 | 1-8/2024 | 1-8/2024 | ennuste |
| | t€ | t€ | % | 2024 |
| | | | | t€ |
| SOTE Rakennusinvestoinnit | 53 845 | 10 360 | 19 % | 26 545 |
| Tays KS yleinen infrastrukturi | 3 075 | 1 104 | 36 % | 2 605 |
| Tays, Psykiatria T-rakennus | 800 | 1 040 | 130 % | 1 100 |
| Tays Lasten- ja nuorisopsykiatria | 22 000 | 385 | 2 % | 6 000 |
| Uudistamisohjelman loppuvaihe | 15 300 | 3 795 | 25 % | 10 000 |
| Kaupin yliopistollinen sote-asema | 6 700 | 121 | 2 % | 400 |
| Muut toimitilamuutokset | 1 000 | 848 | 85 % | 1 680 |
| TAYS, pienet hankkeet < 400 000 € | 500 | 1 953 | 391 % | 2 140 |
| Hankkeet, Valkeakoski | 2 120 | 548 | 26 % | 795 |
| Hankkeet, Sastamala | 1 075 | 231 | 21 % | 950 |
| Hankkeet, Pitkäniemi | 1 275 | 335 | 26 % | 875 |

SOTE Laite- ja kalustoinvestoinnit

- Laite- ja kalustohankintojen osalta määrärahavaraukset erikseen määritellyissä kohteissa (yli 0,4 M€) ovat täsmentyneet leikkausrobotin (-0,25 M€), CT-laitteiston (-0,35 M€) ja vainajatornin (-0,37 M€) osalta, lisäksi intraoperatiiviseen CT-laitteistoon varattua määrärahaa ei tulla käyttämään (-1 M€). Kuvantamiskeskus, verisuonitoimenpiteet ja apteekkipalveluiden osalta isoja laitehankintoja on suunniteltu säästösyistä siirrettävän tuleville vuosille (yhteensä -5,9 M€).
- Pienet hankinnat –kokonaisuudessa jäänee toteutumatta merkittävimpinä kokonaisuuksina määrärahavarauksia ensikertaisen kalustamisen osalta (-0,5 M€), välinehuollon kokonaisuudessa (-0,3 M€) ja lisäksi Kuvantamiskeskus, verisuonitoimenpiteet ja apteekkipalveluissa on suunniteltu säästöjä (-0,47 M€). Yhteensä vähennykset -2,6 M€.
- Toteumaennuste vähennysten (-10,86 M€) jälkeen on Laite- ja kalustohankinnoissa yhteensä 13,4 M€.
- Toteumaennuste talousarviosta Laite- ja kalustohankintojen osalta on 55 %.

| Investointi | Talousarvio | Toteuma | Toteuma | Toteuma- |
|---|---------------|--------------|-------------|---------------|
| | 2024 | 1-8/2024 | 1-8/2024 | ennuste |
| | t€ | t€ | % | 2024 |
| | | | | t€ |
| SOTE Laite- ja kalustoinvestoinnit | 24 265 | 5 702 | 24 % | 13 402 |
| Leikkausrobotti varusteineen (TA203) | 1 800 | 155 | 9 % | 1 550 |
| CT-laitteisto varusteineen (TA203) | 1 000 | 179 | 18 % | 650 |
| Vainajatorni | 800 | 127 | 16 % | 430 |
| Ambulanssit | 2 090 | 2 152 | 103 % | 2 152 |
| Intraoperatiivinen CT-laitteisto varusteineen) | 1 000 | | | 0 |
| Magneetti 1,5T (TA209) | 1 400 | | | 0 |
| Älylääkekaapit (TA209) | 840 | 30 | | 170 |
| TT-laite (TA209) | 1 400 | | | 0 |
| TT-laite Acuta + sydänsofta (TA209) | 1 250 | | | 0 |
| Spect-tt (korvaa 2014 hankitun leasinglaitteen) (TA209) | 885 | | | 700 |
| Käyttökuntoon saattamisrobotti (sytostaatit) (TA209) | 1 000 | | | 0 |
| KKTT-laite, Acuta (TA209) | 450 | | | 0 |
| Pienet hankinnat | 10 350 | 3 060 | 30 % | 7 750 |

SOTE muut investoinnit ja PELA kokonaisuus

SOTE Muut investoinnit

- Muut investoinnit –osiossa Pitkäniemen kaavoituskorvaus toteutunee kokonaisuudessaan vuosina 2025 ja 2026. Osakkeiden ja osuuksien osalta toteuma on 1,8 M€ ja se on myös toteumaennuste.

PELA Rakennusinvestoinnit

- Paloasema Etelä (Nekala) osalta rakentamisen aikataulu on tarkentunut siten, että suunnittelu toteutetaan kuluvana vuonna ja rakentaminen toteutetaan vuosina 2025 ja 2026. Siten kustannuksia allokoidaan kuluvalla vuodelle tontin lunastuksen ja suunnittelu-kustannusten osalle 0,97 M€

PELA Laite- ja kalustoinvestoinnit

- Toteumaennuste mukaillee talousarviota.

Pirkanmaan hyvinvointialueen investointien toteuma 1-8/2024 on yhteensä 17,99 M€.

Koko vuoden toteumaennuste on 52 % talousarviosta ja toteuma toteumaennusteeseen nähden on 39 %

| Investointi | Talousarvio | Toteuma | Toteuma | Toteuma- |
|--|-------------------------|-------------------------|-------------------------|-----------------------------|
| | 2024 | 1-8/2024 | 1-8/2024 | ennuste |
| | t€ | t€ | % | 2024 |
| | | | | t€ |
| SOTE Muut investoinnit | 6 140 | 1 809 | 29 % | 1 810 |
| Pitkäniemen kaavoituskorvaus | 3 140 | | | 0 |
| Osakkeet ja osuudet | 3 000 | 1 809 | | 1 810 |
| PELA Rakennusinvestoinnit | 2 000 | 30 | 2 % | 965 |
| Paloasema Etelä (Nekala, Tre) | 2 000 | 30 | 2 % | 965 |
| PELA Laite- ja kalustoinvestoinnit | 4 038 | 92 | 2 % | 3 978 |
| Varautumisen investoinnit | 40 | | | 40 |
| Ensikertainen kalustaminen (Urjala) | 240 | 92 | 38 % | 180 |
| Muut kalustoinvestoinnit | 250 | | | 250 |
| Pelastustoimen raskas kalusto | 3 288 | | | 3 288 |
| Pelastustoimen muu ajoneuvokalusto | 140 | | | 140 |
| Pelastustoimen muut rekisteröidyt kulkuneuvot (maastoajoneuvot, hydrokopterit) | 80 | | | 80 |
| Pirkanmaan hyvinvointialueen investoinnit yhteensä | Talousarvio 2024 | Toteuma 1-8/2024 | Toteuma 1-8/2024 | Toteuma-ennuste 2024 |
| | t€ | t€ | % | t€ |
| Yhteensä | 90 288 | 17 994 | 20 % | 46 700 |